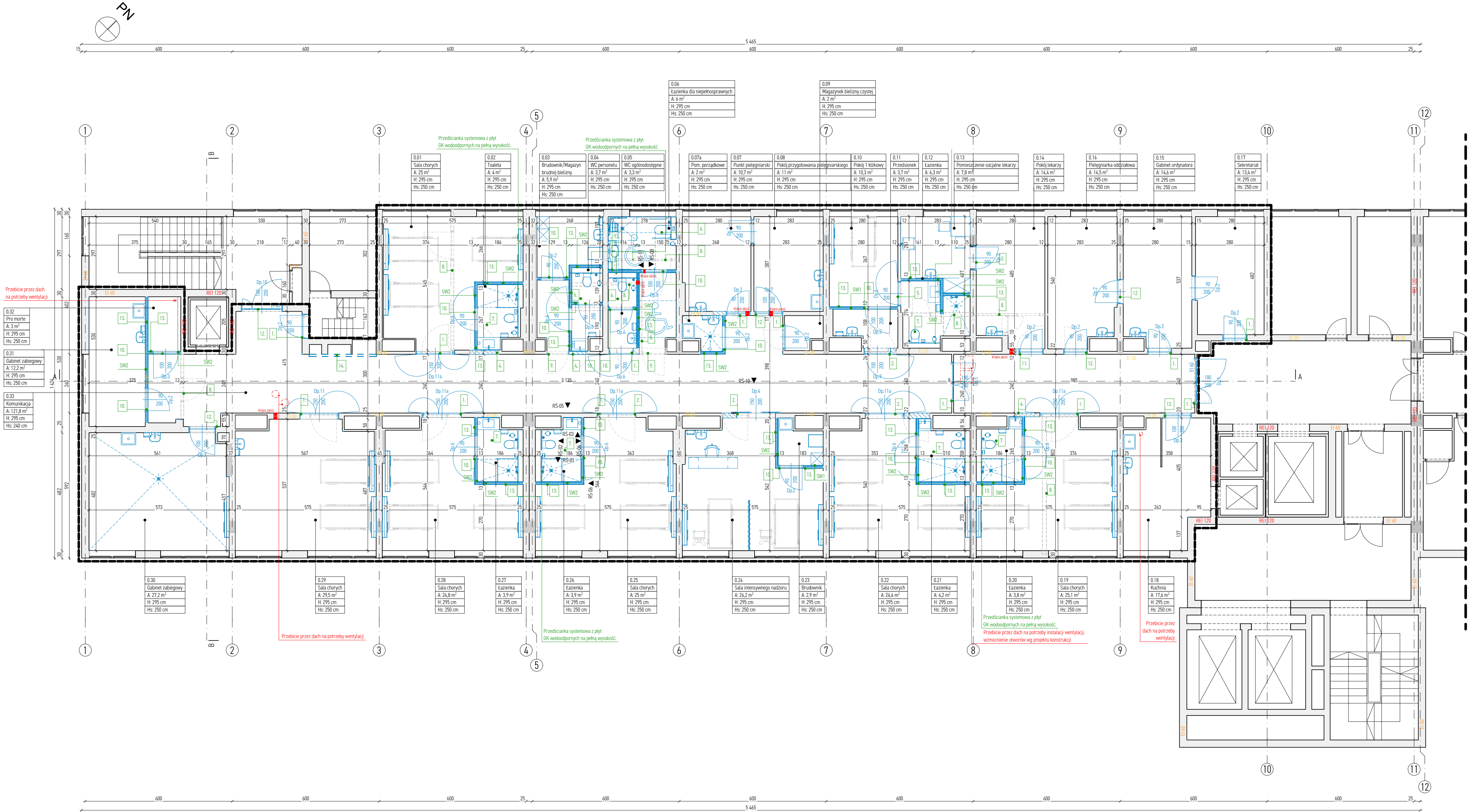


Zestawienie powierzchni projektowanych			
Kondygnacja	Nr	Nazwa pomieszczenia	Pow [m ²]
Poziom 0			
	0.01	Sala chorych	25,0
	0.02	Toaleta	4,0
	0.03	Brudownik/Magazyn brudnej bielizny	5,9
	0.04	WC personelu	3,3
	0.05	WC ogólnodostępne	3,3
	0.06	Łazienka dla niepełnosprawnych	6,0
	0.07	Punkt pielęgniarski	10,7
	0.07a	Pom. porządkowe	2,0
	0.08	Pokój przygotowania pielęgniarskiego	11,0
	0.09	Magazyn bielizny czystej	2,0
	0.10	Pokój i łóżkowy	10,3
	0.11	Przedśionek	3,7
	0.12	Łazienka	6,3
	0.13	Pomieszczenie socjalne lekarzy	7,8
	0.14	Pokój lekarski	14,4
	0.15	Gabinet ordynatora	14,6
	0.16	Pielęgniarka oddziałowa	14,5
	0.17	Sekretariat	13,4
	0.18	Kuchnia	17,6
	0.19	Sala chorych	25,1
	0.20	Łazienka	3,8
	0.21	Łazienka	4,2
	0.22	Sala chorych	24,4
	0.23	Brudownik	2,9
	0.24	Sala intensywnego nadzoru	26,2
	0.25	Sala chorych	25,0
	0.26	Łazienka	3,9
	0.27	Łazienka	3,9
	0.28	Sala chorych	24,8
	0.29	Sala chorych	29,5
	0.30	Gabinet zabiegowy	27,2
	0.31	Gabinet zabiegowy	12,2
	0.32	Pro.morte	3,0
	0.33	Komunikacja	121,8
			514,1 m ²



Konstrukcja ścian:
SW1 - ściana wewnętrzna projektowana o gr. 12cm, rozstaw osi słupków 75mm, z podwójnym płytowaniem z płyt gipsowo-włóknowych FC 12,5 mm + FC 10mm, dwustronnie, o EI 90 wg EN.
wnętra składa AB/25, podwyższona akustycznie, Rw +12 dB
1cm- płyta gipsowo-włókna
1,25cm- płyta gipsowo-włókna
1,5cm- pustka powietrzna
4cm- wełna mineralna
1,25cm- płyta gipsowo-włókna
1cm- płyta gipsowo-włókna

SW2- ściana wewnętrzna projektowana do pomieszczeń mokrych, gr. 12,5cm, rozstaw osi słupków 75mm, z podwójnym płytowaniem z płyt gipsowo-włóknowych FC 12,5 mm + FC 10mm, dwustronnie, o EI 90 wg EN.
wnętra składa AB/25, podwyższona akustycznie, Rw +12 dB
1cm- płyta gipsowo-włókna
1,25cm- płyta gipsowo-włókna
1,5cm- pustka powietrzna
4cm- wełna mineralna
1,25cm- płyta gipsowo-włókna
1,25cm- płyta gipsowo-włókna

Zakres planowanych prac w ramach inwestycji:
1. Pozzerzenie istniejącego otworu drzwiowego.
2. Przeniesienie i powiększenie otworu drzwiowego.
3. Nowa stolarka drzwiowa w istniejącym otworze.
4. Zamontowanie otworu drzwiowego.
5. Nowoprojektowane otwory drzwiowe w ścianie docelowej.
6. Remont istniejących sanitarów.
7. Nowoprojektowane sanitarzy.
8. Wykonanie istniejących ścian docelowych.
9. Usunięcie osładek, pozostawienie pustych otworów.
10. Nowa stolarka drzwiowa w projektowanych ścianach docelowych.
11. Remontowanie istniejącego otworu drzwiowego.
12. Wymiana istniejącej stolarki drzwiowej.
13. Projektowane ścianki docelowe.
14. Montaż rolei antyłamaniaowej we wnęce z rozdzielnią elektryczną. Roleta o szerokości 275cm, konstrukcja z aluminiowych profili, otwieranie pionowe, otwieranie pilotem (w sytuacji alarmowej otwieranie za pomocą korbki).

UWAGI
1. Projektuje się wymiary wszystkich parapetów wewnętrznych. Istniejące parapety wewnętrzne przeznaczane są do demontażu, nowe parapety wewnętrzne należy wykonać z konglomeratu w kolorze RAL 9003.
2. Wszelkie zmiany, dokonywane w celu prowadzenia prac budowlanych, w stosunku do projektu muszą być uzgodnione z Projektantem.
3. W razie wątpliwości, niepewności czy więcej nieścisłości należy niezwłocznie skontaktować się z projektantem.
4. Wszelkie wymiary należy zweryfikować, w trakcie wykonywanych prac budowlanych.
5. Pomiędzy główne powierzenia posiadać z ścianami należy zachować kontrast mm. 30 stopni w skali 1/3V.
6. Informacja dotycząca na odwołaniach wykonania po wewnętrznej stronie, przy wejściach do pomieszczeń w sposób czytelny dla użytkownika.
7. Istniejące wykonanie posadzek do usunięcia według zrealizowania materiałów wykonanych. W pomieszczeniach, w których pod istniejącymi warunkami wykonawczymi znajduje się parkiet i siałki, należy je usunąć.
8. Szczegółowa specyfikacja techniczna materiałów wykonanych zawarta w części opisowej projektu technicznego.
9. We wszystkich pomieszczeniach, w których będą wymieniane wykończenia posadzek, należy przewidzieć usunięcie istniejącego osłoku.
10. Wszelkie dane należy podać regularnie lub domiarowo wraz z uszczelnieniem na styku ramy ściany i parapetu.
11. Niniejszy rysunek należy rozpatrywać łącznie z całym wielostronowym projektem technicznym, którego jest integralną częścią. Każdy składnik projektu należy rozpatrywać i rozpracowywać w kontekście wszystkich rysunków, które do tego składnika się odnoszą z uwzględnieniem wszystkich opisów technicznych i założeń sztuki budowlanej.

OZNACZENIA DLA ŚCIAN I MURÓW		
	ściany i mury istniejące	
	ściany i mury do rozebrania	
	ściany i mury nowo projektowane	
PROJEKTANT GŁÓWNY mgr inż. arch. Wojciech Gawnowski		
PROJEKTANT SPRAWDZAJĄCY dr inż. arch. Wojciech Sumiet		
PROJEKTOWAŁ mgr inż. arch. Magdalena Jaworska		
mgr inż. arch. Dagmara Cugan		
mgr inż. arch. Sofia Skarbenko		
mgr inż. arch. Molania Zajączek		

vos tok des ign	ul. Sygorki 172 30-100 Kraków www.vostokdesign.pl 503 260 56 81 NP info@vosku.eu +48 500 254 089	BRANŻA Architektura	FAZA Projekt wykonawczy	DATA 20.08.2024	ORDER Golech	NR DOKUM 18
	INWESTOR Szpital Wojewódzki w Poznaniu ul. Jurekowskiego 7-18, 60-420 Poznań Siedziba i Filia nr 1					
	ADRES Jurekowskiego 7-18, 60-420 Poznań					