

PROJEKT ARCHITEKTONICZNO- BUDOWLANY

**REMONT BUDYNKU PŁYWALNI KRYTEJ
UNIwersYTETU MORSKIEGO**

*przy al. Jana Pawła II 3 w Gdyni
na dz ew. 3133 z obrębu 0026 Śródmieście*

KATEGORIA OBIEKTÓW BUDOWLANYCH XV

Inwestor:

UNIwersYTET MORSKI W GDYNI

ul. Morska 81-87
81-225 Gdynia

Jednostka projektowa:



AUTORSKA PRACOWNIA ARCHITEKTURY CAD SP. Z O.O.

ul. Zamieniecka 46,
04-158 Warszawa
tel (22) 740 11 45, 740 11 50, fax. (22) 879 84 20,
e-mail: apacad@pro.onet.pl; www.apacad.pl

Projektant:

architektura:

arch. Krzysztof Popiński

St-56/84
w specjalności architektonicznej

Sprawdzający:

arch. Anna Jackiewicz

MA/130/21
w specjalności architektonicznej

Data opracowania: MAJ 2025

S P I S Z A W A R T O Ś C I

Rozdział 1. OPIS TECHNICZNY

Str. 3

1. Dane ogólne
2. Zamierzony sposób użytkowania i program użytkowy
3. Układ przestrzenny i forma architektoniczna, sposób dostosowania do ustaleń mpzp
4. Charakterystyczne parametry techniczne
5. Opinia geotechniczna i informacja o sposobie posadowienia budynku
6. Liczba lokali użytkowych
7. Opis zapewnienia warunków do korzystania z obiektów przez osoby niepełnosprawne
8. Parametry techniczne charakteryzujące wpływ projektowanych obiektów na środowisko i jego wykorzystywanie oraz zdrowie ludzi i obiekty sąsiednie
9. Analiza technicznych, środowiskowych i ekonomicznych możliwości realizacji wysokowydajnych elementów alternatywnych zaopatrzenia w energię i ciepło
10. Analiza technicznych i ekonomicznych możliwości wykorzystania urządzeń, które automatycznie regulują temperaturę w poszczególnych pomieszczeniach lub w wyznaczonej strefie
11. Informacja o zasadniczych elementach wyposażenia budowlano-instalacyjnego zapewniających użytkowanie obiektów budowlanych zgodnie z przeznaczeniem
12. Warunki ochrony przeciwpożarowej

Rozdział 2 . OŚWIADCZENIA I DOKUMENTY PROJEKTANTÓW

Rozdział 3 . CZĘŚĆ RYSUNKOWA

Nr rys.	Nazwa rysunku	Skala
A 01	RZUT PODBASENIA I PIWNIC	1:100
A 02	RZUT PARTERU	1:100
A 03	RZUT PIĘTRA	1:100
A 04	CHARAKTERYSTYCZNE PRZEKROJE	1:100

1. DANE OGÓLNE

1.1. Przedmiot projektu

Przedmiotem projektu jest remont budynku pływalni krytej Uniwersytetu Morskiego przy Al. Jana Pawła II 3 w Gdyni, znajdującej się na dz. ew.3133 z obrębem 0026 Śródmieście. Dwukondygnacyjny budynek pływalni jest częścią kompleksu zabytkowego Domu Żeglarza, stanowiącego obecnie budynek dydaktyczny wyższej uczelni. Remont obejmuje wymianę wykładziny izolacyjnej niecki i rynien przelewowych oraz wymianę okładzin ścianek czołowych i słupków startowych basenu pływackiego w hali basenowej oraz wymianę opraw oświetleniowych instalacji oświetlenia awaryjnego i ewakuacyjnego w całym budynku pływalni.

Projektowany remont obejmuje wyłącznie roboty budowlane wewnątrz budynku. Nie projektuje się żadnych robót budowlanych w przegrodach zewnętrznych budynku ani zmian w zagospodarowaniu terenu.

1.2. Inwestor

Uniwersytet Morski, ul.Morska 81-87, 81-225 Gdynia

1.3. Jednostka projektowa

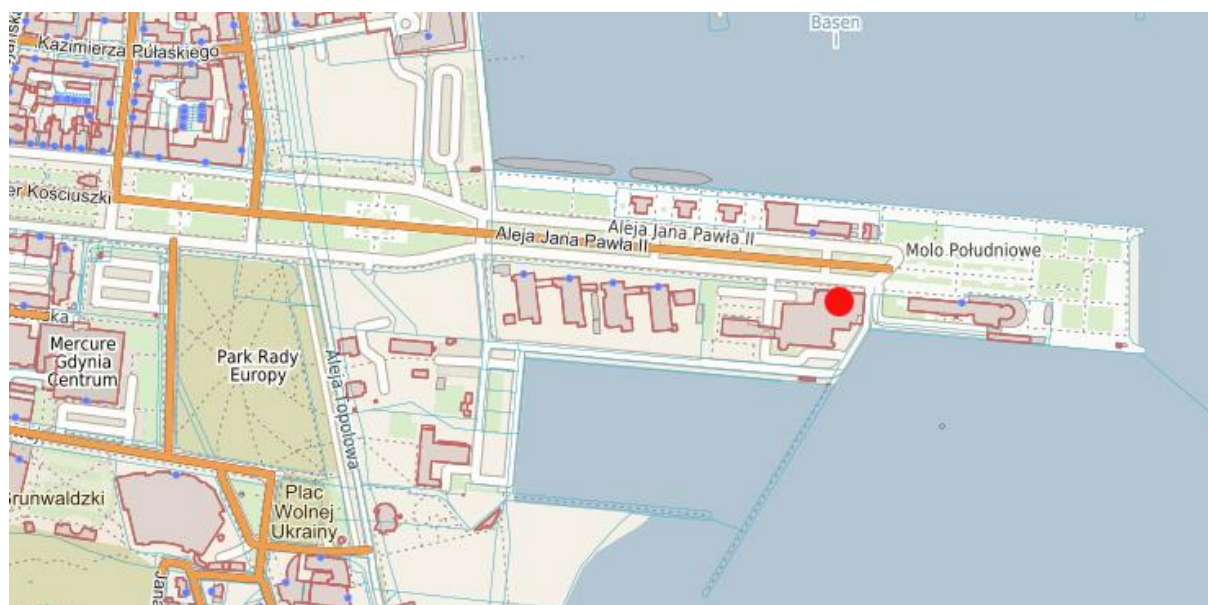
Autorska Pracownia Architektury CAD Sp. z o.o, ul. Zamieniecka 46, 04-158 Warszawa.

1.4. Podstawy opracowania

- wizja lokalna i pomiary sprawdzające w kwietniu 2025r.
- udostępniona przez Inwestora dokumentacja powykonawcza przebudowy pływalni z 2011r

1.5. Lokalizacja budynku objętego projektem

Budynek przy Al. Jana Pawła II 3 jest zlokalizowany w Gdyni na Molo Południowym pomiędzy Al.Jana Pawła II a Nabrzeżem Beniowskiego, na dz. ew.3133 z obrębem 0026 Śródmieście.



2. ZAMIERZONY SPOSÓB UŻYTKOWANIA I PROGRAM UŻYTKOWY

2.1. Stan istniejący

Pływalnia jest budynkiem dwukondygnacyjnym będącym częścią kompleksu zabytkowego Domu Żeglarza, stanowiącego obecnie budynek dydaktyczny wyższej uczelni. Stałymi użytkownikami budynku są studenci i pracownicy uczelni oraz uczestnicy zajęć i kursów organizowanych przez Uczelnię w budynku pływalni.

W budynku pływalni mieści się basen pływacki z widownią na antresoli oraz hall wejściowy, pomieszczenia szatni okryć zewnętrznych, szatnie i natryskownie dla użytkowników basenu, pomieszczenia biurowe, sanitarne, socjalne, obsługi basenu i pomieszczenia techniczne. Stan techniczny niecki basenowej jest dobry, stan wykładziny izolacyjnej niecki i rynien przelewowych niedostateczny, wykazuje ona znaczny stopień zużycia i wymaga wymiany. Oprawy oświetlenia ewakuacyjnego i awaryjnego nie są w pełni sprawne i wymagają wymiany. Zaprojektowano remont pływalni w zakresie opisanym niniejszym projektem, obejmującym remont niecki, koryt przelewowych i ścianek czołowych w hali basenu oraz remont instalacji oświetlenia awaryjnego i ewakuacyjnego w całym budynku krytej pływalni.

2.2. Układ funkcjonalny

W budynku pływalni hala basenu stanowi główne pomieszczenie o wysokości dwóch kondygnacji, którego wnętrze widoczne jest ze strefy wejściowej. Do hali basenu przylegają szatnie damska i męska, aneks dla ratowników, pokój instruktorów z zapleczem szatniowo-sanitarnym oraz odnowa biologiczna z oddzielną toaletą. Przy hali basenowej znajdują się także magazyny sprzętu porządkowego i basenowego prowadzące przez przedsionek.

Z hallu wejściowego na parterze jest bezpośredni dostęp do szatni odzieży zewnętrznej (w której wydawane są także kluczyki do szafek basenowych), przeszklonego sklepu z asortymentem do pływania oraz z napojami w pojemnikach zamkniętych fabrycznie, jak również do dwóch toalet ogólnodostępnych: męskiej i damskiej przystosowanej dla osób z niepełnosprawnościami. Przy szatni odzieży zewnętrznej pod schodami prowadzącymi na piętro znajduje się pomieszczenie porządkowe.

Z hallu wejściowego prowadzą schody na piętro, na którym znajduje się widownia na antresoli hali basenowej, w pobliżu wejścia do szatni męskiej znajdują się istniejące schody prowadzące do piwnicy. W kondygnacji podziemnej znajdują się pomieszczenia szatni dla pracowników: damska i męska wraz z częścią sanitarną i aneksem socjalnym oraz pomieszczenia magazynowe, gospodarcze i warsztaty podręczne do obsługi technicznej budynku.

Zaprojektowany remont nie wprowadza zmian funkcjonalno – użytkowych w budynku.

3. UKŁAD PRZESTRZENNY I FORMA ARCHITEKTONICZNA, SPOSÓB DOSTOSOWANIA DO USTALEŃ MPZP

3.1. Rys historyczny

Budynek krytej pływalni został zaprojektowany w drugiej połowie lat trzydziestych XX wieku jako część kompleksu architektonicznego Domu Żeglarza Polskiego przez architektów Bohdana Damińskiego i Tadeusza Sieczkowskiego. Projekt został wyłoniony w wyniku konkursu architektonicznego. Całość zespołu jest spójna pod względem kompozycyjnym i stanowi indywidualnie zaprojektowane założenie architektoniczne o wysokiej wartości przestrzennej. Pod względem architektonicznym cały budynek stanowi wybitny przykład modernistycznego, monumentalnego obiektu użyteczności publicznej i w 1987r został wpisany do wojewódzkiego rejestru zabytków. Ochroną konserwatorską objęty jest cały obiekt, zarówno jego struktura budowlana jak jego wygląd zewnętrzny i wewnętrzny, materiały i detale.

Projektowany remont nie będzie stanowił ingerencji w wewnętrzny i zewnętrzny wygląd budynku. Materiał izolacyjny i wykończeniowy niecki basenowej zostanie wymieniony na nowy, odpowiadający w pełni dotychczas istniejącemu. Objęte projektowaną wymianą elementy instalacji elektrycznej – oprawy oświetlenia awaryjnego

i ewakuacyjnego – nie będą odbiegać jakością ani funkcjonalnością od dotychczasowych – przewidziano zastosowanie rozwiązań równorzędnych lub lepszych.

3.2. Ukształtowanie i stan zainwestowania terenu

Teren jest umocnionym nasypem powstałym na bazie rezultatu z pogłębiania basenów portowych podczas budowy portu w Gdyni. Jest prawie płaski, położony 2-3 m nad poziomem morza. Budynek znajduje się po południowej stronie Alei. Od strony południowo – zachodniej przylega do sąsiadującego z nim bezpośrednio budynku dydaktycznego stanowiącego część zabytkowego kompleksu Domu Żeglarza, od strony wschodniej sąsiaduje w odległości 43m z budynkiem Akwarium Gdyńskiego Morskiego Instytutu Rybackiego. Od strony południowej powierzchnia terenu jest przy budynku pływalni jest położona obok. Pół metra niżej niż powierzchnia terenu w Alei Jana Pawła II i osłonięta falochronem od strony portu jachtowego, wzdłuż wschodniej elewacji budynku przebiega wewnętrzny przejazd łączący teren po południowej stronie budynku z Aleją. Teren jest całkowicie urządzony chodnikami i zielenią.

Dojazd do budynku zapewnia miejski układ drogowy i Aleja Jana Pawła II, wzdłuż której zlokalizowane są ogólnodostępne parkingi, z Alei prowadzi prostopadły zjazd na teren przy budynku, stanowiący dojazd techniczno – gospodarczy wzdłuż wschodniej elewacji budynku.

Teren przy budynku jest urządzony zielenią niską i wysoką.

Budynek jest przyłączony do miejskich sieci wodociągowej, kanalizacji sanitarnej, sieci ciepłej, jest zasilany w energię elektryczną i przyłączony do publicznej sieci telekomunikacyjnej

3.3. Projektowane ukształtowanie i zagospodarowanie terenu

W związku z remontem niecki basenu z rynną przelewową i ściankami czołowymi w pomieszczeniu hali basenowej pływalni i remontem instalacji oświetlenia awaryjnego i ewakuacyjnego nie projektuje się zmian w ukształtowaniu i zagospodarowaniu terenu.

3.4. Sposób dostosowania do ustaleń MPZP

Przedmiotowy teren objęty jest zapisami MPZP, Skweru Kościuszki oraz ulic Jana z Kolna i 10 Lutego. (Uchwała XXXVII/839/09 Rady Miasta Gdyni z dnia 25 listopada 2009 r.). Obszar przeznaczony jest na usługi nauki i turystyki. Zachowano gabaryty określone w MPZP, projektowane budynki nie przekraczają wyznaczonych gabarytów. Niniejszy projekt w pełni respektuje ustalenia MPZP, zaprojektowane zamierzenie wpisano w ograniczenia planu nie przekraczając wyznaczonych granic przestrzennych i wskaźników liczbowych. Projektowany zakres robót nie obejmuje istniejącej zewnętrznej infrastruktury podziemnej.

3.5 Informacja o wpisie do rejestru zabytków

Budynek przy Al. Jana Pawła II 3 jest wpisany do rejestru zabytków województwa pomorskiego pod nr 1150 i jest objęty w całości ochroną konserwatorską.

4. CHARAKTERYSTYCZNE PARAMETRY TECHNICZNE BUDYNKU PŁYWALNI

4.1. Charakterystyczne parametry techniczne budynku

Powierzchnia użytkowa	898,1	m2
Powierzchnia pomocnicza	434,9	m2
Powierzchnia ruchu	179,3	m2
Powierzchnia netto	626,5	m2

kubatura 8391,6 m3

4.2. Charakterystyczne parametry niecki basenu pływackiego

Długość 25,0m, szerokość 12,0m, głębokość 1,3 – 3,0m, kubatura m³

5. OPINIA GEOTECHNICZNA I INFORMACJA O SPOSOBIE POSADOWIENIA BUDYNKÓW

Dla projektowanego zakresu robót budowlanych nie jest wymagane sporządzenie opinii geotechnicznej, ponieważ obciążenia przenoszone przez konstrukcję budynku nie zmieniają się.

Budynek jest posadowiony pośrednio przez pale Franki w nośnej warstwie podłoża gruntowego znajdującej się poniżej poziomu piwnicy.

6. LICZBA LOKALI UŻYTKOWYCH

W budynku pływalni znajduje się jeden lokal użytkowy.

7. OPIS ZAPEWNIENIA WARUNKÓW DO KORZYSTANIA Z OBIEKTU PRZEZ OSOBY NIEPEŁNOSPRAWNE

Prowadzone roboty budowlane nie będą miały wpływu na zmianę dotychczasowego zapewnienia warunków do korzystania z obiektu przez osoby niepełnosprawne.

8. PARAMETRY TECHNICZNE CHARAKTERYZUJĄCE WPŁYW PROJEKTOWANYCH OBIEKTÓW NA ŚRODOWISKO I JEGO WYKORZYSTYWANIE ORAZ ZDROWIE LUDZI I OBIEKTY SĄSIEDNIE

Projektowane roboty budowlane nie będą miały wpływu na zmianę technicznych parametrów charakteryzujących wpływ obiektów na środowisko i jego wykorzystanie oraz zdrowie ludzi i obiektów sąsiednich.

W trakcie remontu obiektu ani w czasie jego późniejszej eksploatacji nie przewiduje się powstania odpadów klasyfikowanych jako niebezpieczne. Odpady z prac demontażowych będą wywiezione przez wykonawcę robót na odpowiednie składowiska surowców wtórnych i odpadów.

Projektowane roboty nie będą miały wpływu na powierzchnię ziemi, w tym glebę, wody powierzchniowe i podziemne. Do gruntu nie będą odprowadzane ścieki ani wody opadowe.

9. ANALIZA TECHNICZNYCH I EKONOMICZNYCH MOŻLIWOŚCI WYKORZYSTANIA URZĄDZEŃ, KTÓRE AUTOMATYCZNIE REGULUJĄ TEMPERATURĘ W POSZCZEGÓLNYCH POMIESZCZENIACH LUB W WYZNACZONEJ STREFIE OGRZEWANEJ

Projektowane roboty budowlane nie będą miały wpływu możliwości wykorzystania urządzeń, które automatycznie regulują temperaturę w poszczególnych pomieszczeniach lub w wyznaczonej strefie ogrzewanej.

11. INFORMACJA O ZASADNICZYCH ELEMENTACH WYPOSAŻENIA BUDOWLANO-INSTALACYJNEGO ZAPEWNIAJĄCYCH UŻYTKOWANIE OBIEKTÓW BUDOWLANYCH ZGODNIE Z PRZEZNACZANIEM

11.1. UKŁAD KONSTRUKCYJNY

Budynek został wzniesiony w stanie surowym w latach 1937-1938. Na podstawie wizji lokalnych i oceny stanu technicznego przeprowadzonych w maju i czerwcu 2011r. stwierdzono, że stan techniczny budynku jest zadowalający, zachowanie tego stanu od czasu wykonanej wówczas przebudowy pomieszczeń potwierdzają dokumenty techniczne budynku i wizja na miejscu dokonana w kwietniu 2025r. Zaplanowane roboty remontowe nie będą stanowiły ingerencji w konstrukcję budynku. Charakter projektowanych robót remontowych nie wymaga sporządzania bieżącej oceny technicznej budynku dla potwierdzenia możliwości ich przeprowadzenia.

11.2. ROBOTY ROZBIÓRKOWE

Projekt obejmuje rozbiórki i demontaże w zakresie:

- demontażu opraw oświetlenia awaryjnego i ewakuacyjnego,
- demontaż sześciu sztuk słupków startowych, czterech drabinek zejściowych do basenu oraz osłon (rozet) nakrywających styk dysz napływowych, odpływowych, dysz do masażu,
- usunięcia wzdłuż krawędzi pomiędzy płaszczyznami niecki profili stalowych nierdzewnych oklejonych folią oraz usunięcie z niecki basenowej, rynien przelewowych folii basenowej wraz z warstwą włókniny polipropylenowej,
- usunięcia okładziny ścianek czołowych niecki basenowej oraz pasów okładziny plaży wzdłuż rynien przelewowych,
- demontażu słupków startowych i drabinek zejściowych oraz montowanego w ścianach i na dnie niecki wyposażenia instalacyjnego (dysz napływowych, dysz do masażu i wpustów odpływowych).

11.3. ROBOTY ODTWORZENIOWE

Projekt obejmuje odtworzenie w zakresie:

- montażu opraw oświetlenia awaryjnego i ewakuacyjnego,
- wykonania nowej wykładziny z folii PVC na warstwie włókniny polipropylenowej na ścianach i dnie niecki basenowej i rynnach przelewowych,
- naprawa i gruntowanie podłoża, wykonanie wodoszczelnej izolacji szlamowej na bazie cementu i wykonanie okładziny ścianek czołowych niecki basenowej oraz pasów okładziny plaży wzdłuż rynien przelewowych ze specjalistycznych ceramicznych płytek basenowych o formacie wygładzie i kolorze takim jak okładzina usunięta z tych miejsc,
- montażu słupków startowych i drabinek zejściowych oraz montażu w ścianach i na dnie niecki rozet na wylotach wyposażenia instalacyjnego (dysz napływowych, dysz do masażu i wpustów odpływowych).

Wierzchnią okładzinę ścianek po odtworzeniu stanowić będzie:

- terrakota antypoślizgowa, klasa B i C, formatu 12,5 x 25 cm (kalibrowana, rozmiar płytek 119 x 244mm, szerokość fugi 6mm), w kolorze błękitno-szarym, na cementowej wodoodpornej zaprawie, z zaprawą fugową wodoodporną i elastyczną

Wierzchnią okładzinę pasów plaży stanowić będzie:

- terrakota antypoślizgowa, klasa B i C, formatu 12,5 x 25 cm (kalibrowana, rozmiar płytek 119 x 244mm, szerokość fugi 6mm), w kolorze białym, na cementowej wodoodpornej zaprawie, z zaprawą fugową wodoodporną i elastyczną

Wykładzinę izolacyjno – wykończeniową niecki basenowej i rynien przelewowych będzie stanowiła folia basenowa. W kolorze jasnoniebieskim – identycznym jak obecnie.

Projektowany układ warstw wykończeniowych na ściankach czołowych niecki basenowej

- terrakota antypoślizgowa, klasa B na ścianach pionowych, klasa C na płaszczyźnie poziomej zwieńczenia ścianek,
- cementowa wodoodporna zaprawa fugowa, elastyczna 0,8cm
- elastyczna cienkowarstwowa zaprawaklejowa 0,5cm
- elastyczna zaprawa uszczelniająca warstwa górna 0,1cm
- uszczelnienie naroży, połączeń posadzka-ściany, uszczelnienie dylatacji około brzegowych
- elastyczna zaprawa uszczelniająca warstwa dolna 0,1cm
- podkład gruntujący
- masa naprawcza do powierzchni betonowych na bazie cementu uzupełniająca ubytki
- istniejąca żelbetowa ściana

11.4. Instalacje elektryczne

Niniejszy projekt obejmuje remont instalacji elektrycznych wewnętrznych pomieszczeń pływalni; w szczególności: instalację oświetlenia awaryjnego ewakuacyjnego;

W ramach prac remontowych przewiduje się wymianę istniejących opraw oświetlenia ewakuacyjnego.

Dotychczasowe oprawy świetlówkowe zostaną zastąpione oprawami LED – zarówno w wersji kierunkowej z piktogramami, jak i ogólnego oświetlenia ewakuacyjnego.

Modernizacja obejmuje również zastąpienie modułów przetwornikowych w oprawach oświetlenia podstawowego na nowe, przystosowane do współpracy z technologią LED i zapewniające działanie w trybie awaryjnym przez minimum 1 godzinę.

Układ zasilania opraw pozostaje bez zmian – każda oprawa będzie zasilana zarówno fazą wyłączaną, jak i fazą niewyłączaną, co umożliwi automatyczne załączenie oświetlenia awaryjnego w przypadku zaniku napięcia zasilania.

Zakres prac spełnia aktualne wymagania norm:

PN-EN 1838:2013 – Oświetlenie awaryjne

PN-EN 50172:2005 – Systemy awaryjnego oświetlenia ewakuacyjnego

12. WARUNKI OCHRONY PRZECIWPOŻAROWEJ

Pływalnia jest obiektem dwukondygnacyjnym będącym częścią kompleksu zabytkowego Domu Żeglarza, stanowiące go obecnie obiekt dydaktyczny wyższej uczelni, stanowiącym odrębne strefy pożarowe.

Studenci i pracownicy uczelni a także inni użytkownicy obiektu są jego stałymi użytkownikami.

Pływalnia jest budynkiem niskim, z dwoma kondygnacjami nadziemnymi i jedną kondygnacją podziemną, zaliczonym do kategorii ZL III zagrożenia ludzi. Budynek ma klasę „C” odporności pożarowej, co oznacza dla konstrukcji nośnej klasę odporności ogniowej konstrukcji R60, konstrukcji dachu R15, stropów REI60, ścian zewnętrznych EI 30, ścian wewnętrznych EI 15, przekrycia dachów RE 15.

Pływalnia posiada dwie strefy pożarowe oddzielone w piwnicy ścianami oddzielenia pożarowego o odporności ogniowej REI120 z otworami drzwiowymi w ścianach EI60. Przepusty instalacyjne w ścianach oddzielenia przeciwpożarowego posiadają odporność EI120. Wszystkie przepusty instalacyjne o średnicy większej niż 0,04m w ścianach lub stropach pomieszczenia jednoprzestrzennego mają klasę odporności ogniowej EI60.

Drogę ewakuacyjną w piwnicy stanowią korytarze, natomiast na parterze przedsionek wejściowy, którego obudowa posiada odporność EI15 i jest wykonana jako nierozprzestrzeniająca ognia.

Hall wraz z antresolą, stanowiącą w poziomie piętra foyer widowni, łącznie z zejściem do piwnicy, stanowi jednoprzestrzenne pomieszczenie, bezpośrednio powiązane funkcjonalnie z przyległymi pomieszczeniami hali basenów, szatni okryć zewnętrznych, szatniami basenowymi i instruktorskimi.

Schody w hallu stanowią połączenie z innymi poziomami w obrębie jednego pomieszczenia, dla którego określono długość przejścia ewakuacyjnego.

W związku z funkcją obiektu w w.w. przestrzeniach nie przewiduje się typowych korytarzy wymagających stosowania ścian obudowy o klasie odporności ogniowej EI15. Podział przestrzeni został wykonany z uwzględnieniem następujących wymagań:

1. długość przejścia ewakuacyjnego nie przekracza długości dopuszczalnej tj. – 40m.
2. przejście, o którym mowa nie prowadzi łącznie przez więcej niż trzy pomieszczenia. (w pomieszczeniach, dla których określono łącznie długość przejścia ewakuacyjnego, nie stawia się wymagań dotyczących odporności ogniowej ścianek działowych oddzielających je od siebie).
3. Z powierzchni przekraczającej 300 m² zapewniono co najmniej dwa wyjścia ewakuacyjne oddalone odsiebnieniem nie mniej niż 5m.

Szerokość przejścia ewakuacyjnego w pomieszczeniu jest nie mniejsza niż 0,9m.

Pomieszczeń toalet i natrysków nie traktuje się jako pomieszczeń przeznaczonych na pobyt ludzi. Pomieszczenia ratowników i instruktorów traktuje się jako bezpośrednio powiązane funkcjonalnie z hala basenów, do której przylegają. Długość dojścia ewakuacyjnego (przy jednym kierunku dojścia) do wyjścia do innej strefy pożarowej lub na zewnątrz budynku drogami komunikacji ogólnej nie będzie większa niż 30 m, w tym do 20m na poziomym odcinku. W budynku niskim należącym do kategorii ZLIII nie jest wymagane wydzielanie klatek schodowych od innych pomieszczeń i poziomych dróg komunikacyjnych.

Budynek pływalni jest wyposażony w instalację wodociagową przeciwpożarową z hydrantami 25 zapewniającymi obsługę projektowanych pomieszczeń. Istniejące hydranty dn 25 z węzłem półsżywnym długości 30m znajdują się w piwnicy(w podbaseniu), napar terze (w hallu i na hali basenowej) i napiętrze(we foyer widowni). Wydajność ww instalacji wynosi 2l/s.

W zakresie dojazdu pożarowego d budynku istniejący układ dróg wewnętrznych na terenie kompleksu Uniwersytetu Morskiego zapewnia warunki zgodne z obowiązującymi przepisami. Są zachowane warunki w zakresie zewnętrznego zaopatrzenia wodnego dla gaszenia pożaru – w odległości do 75 m od pływalni istnieją dwa hydranty o wydajności łącznej 20dm³/sek.

Gdynia - Warszawa, maj 2025r.
Główny projektant

Rozdział 2

**DOKUMENTY PROJEKTANTÓW
I SPRAWDZAJĄCYCH
I ICH OŚCIWADCZENIA**

OŚWIADCZENIE PROJEKTANTÓW

OŚWIADCZAM, ŻE PROJEKT BUDOWLANY:

REMONT BUDYNKU PŁYWALNI KRYTEJ UNIwersytetu MORSKIEGO
PRZY AL. JANA PAWŁA II 3 W GDYNI

KTÓREGO INWESTOREM JEST :

UNIwersytet MORSKI W GDYNI,
Z SIEDZIBĄ PRZY UL. MORSKA 81-87, 81-225 GDYNIA

JEST KOMPLETNY I ZOSTAŁ WYKONANY ZGODNIE Z OBOWIAZUJĄCYMI NORMAMI I PRZEPISAMI ZAWARTYMI
W USTAWIE Z DNIA 7 LIPCA 1994R. PRAWO BUDOWLANE (TEKST JEDNOLITY DZ. U. 2021. POZ. 11) ORAZ ZASADAMI
WIEDZY TECHNICZNEJ.

ZAKRES OPRACOWANIA

ARCHITEKTURA.

IMIĘ I NAZWISKO

SPECJALNOŚĆ I NR UPRAWNIEŃ BUDOWLANYCH

PODPIS

ARCH. ANNA JACKIEWICZ

NUMER UPR.MA/130/21

SPEC. ARCHITEKTONICZNEJ DO PROJEKTOWANIA

ARCH. KRZYSZTOF POPIŃSKI

NUMER UPR.St-56/84

SPEC. ARCHITEKTONICZNEJ DO PROJEKTOWANIA

MAJ 2025 r.



IZBA ARCHITEKTÓW
RZECZYPOSPOLITEJ POLSKIEJ

MAZOWIECKA OKRĘGOWA IZBA ARCHITEKTÓW
RZECZYPOSPOLITEJ POLSKIEJ
KOMISJA KWALIFIKACYJNA

Znak sprawy: 333/MAOKK/2021
Nr uprawnień: MA/130/21

Warszawa, dnia 14 stycznia 2022 r.

DECYZJA nr 364/MAOKK/2021

Na podstawie art. 24 ust.1 pkt 2 ustawy z dnia 15 grudnia 2000r. o samorządach zawodowych architektów oraz inżynierów budownictwa (t.j. Dz. U. z 2019r. poz. 1117) w związku z art. 12, art. 13 oraz art. 14 ust.1 pkt 1, ustawy z dnia 7 lipca 1994r. Prawo budowlane (t.j. Dz.U. z 2021r., poz. 2351), zgodnie z art. 104 ustawy z dnia 14 czerwca 1960r. Kodeks postępowania administracyjnego (t.j. Dz. U. z 2021 r. poz. 735 ze zm.)

stwierdza się, że

Pani mgr inż. arch. Anna Magdalena Jackiewicz
urodzona w dniu 07 maja 1987 r. w Warszawie

**posiada odpowiednie wykształcenie techniczne oraz praktykę zawodową
i po zdaniu egzaminu z wynikiem pozytywnym otrzymuje**

UPRAWNIENIA BUDOWLANE

**w specjalności architektonicznej
do projektowania bez ograniczeń.**

Decyzja niniejsza jako uwzględniająca w całości żądanie strony nie wymaga uzasadnienia.

Od powyższej decyzji przysługuje Pani odwołanie do Krajowej Komisji Kwalifikacyjnej Izby Architektów RP za pośrednictwem Okręgowej Komisji Kwalifikacyjnej Mazowieckiej Okręgowej Izby Architektów RP, w terminie 14 dni od dnia doręczenia decyzji.

Przewodniczący OKK MAOIA RP arch. Janusz Pachowski

Zastępca Przewodniczącego OKK MAOIA RP arch. Andrzej Sowa

Sekretarz OKK MAOIA RP arch. Elżbieta Dziubak

Członek OKK MAOIA RP arch. Dorota Bujnowska-Cechniak

Członek OKK MAOIA RP arch. Ewa Kaźmierczak

Członek OKK MAOIA RP arch. Andrzej Nasfeter

Członek OKK MAOIA RP arch. Stanisław Stefanowicz

Członek OKK MAOIA RP arch. Jolanta Ukleja



Otrzymują:

1. Wnioskodawca: Anna Magdalena Jackiewicz
2. Główny Inspektor Nadzoru Budowlanego - w celu wpisania do centralnego rejestru osób posiadających uprawnienia budowlane (po uprawomocnieniu się decyzji)
3. Mazowiecka Okręgowa Rada Izby Architektów RP (po uprawomocnieniu się decyzji)
4. a/a



IZBA ARCHITEKTÓW
RZECZYPOSPOLITEJ POLSKIEJ

Mazowiecka Okręgowa Rada Izby Architektów RP

ZAŚWIADCZENIE - ORYGINAŁ

(wypis z listy architektów)

Mazowiecka Okręgowa Rada Izby Architektów RP zaświadcza, że:

mgr inż. arch. Anna Magdalena JACKIEWICZ

posiadająca kwalifikacje zawodowe do pełnienia samodzielnych funkcji technicznych w budownictwie w specjalności architektonicznej i w zakresie posiadanych uprawnień nr **MA/130/21**, jest wpisana na listę członków Mazowieckiej Okręgowej Izby Architektów RP pod numerem: **MA-3579**.

Członek czynny od: 01-10-2022 r.

Data i miejsce wygenerowania zaświadczenia: 03-01-2025 r. Warszawa.

Zaświadczenie jest ważne do dnia: **31-10-2025 r.**

Podpisano elektronicznie w systemie informatycznym Izby Architektów RP przez:
Anatol Kuczyński, Sekretarz Okręgowej Rady Izby Architektów RP.

Nr weryfikacyjny zaświadczenia:

MA-3579-7FC1-B1YB-2762-7C44

Dane zawarte w niniejszym zaświadczeniu można sprawdzić podając nr weryfikacyjny zaświadczenia w publicznym serwisie internetowym Izby Architektów: www.izbaarchitektow.pl lub kontaktując się bezpośrednio z właściwą Okręgową Izbą Architektów RP.

URZĄD
MIASTA STOŁECZNEGO WARSZAWY
WYDZIAŁ URBANISTYKI I ARCHITEKTURY
I. OCHRONY ŚRODOWISKA
Nr ewidencyjny St-56/84

Warszawa, dnia 31 stycznia 1984

STWIERDZENIE POSIADANIA PRZYGOTOWANIA ZAWODOWEGO do pełnienia samodzielnej funkcji technicznej w budownictwie

Na podstawie art. 18 ust. 5 i art. 57 ust. 3 ustawy z dnia 24 października 1974 r. — Prawo budowlane (Dz. U. Nr 38, pozycja 229) oraz §

2 ust. 1 pkt 1, § 4 ust. 1 i 2, § 7, § 13 ust. 1 pkt 1

rozporządzenia Ministra Gospodarki Terenowej i Ochrony Środowiska z dnia 20 lutego 1975 r. w sprawie samodzielnych funkcji technicznych w budownictwie (Dz. U. Nr 8, poz. 46).

STWIERDZAM

że Ob. KRZYSZTOF POPIŃSKI s. Jana

magister inżynier architekt

urodzony(a) dnia 11.05.1956 r. Warszawa

posiada przygotowanie zawodowe do pełnienia samodzielnej funkcji

projektanta

w specjalności architektonicznej

- 1/ do sporządzania projektów w zakresie rozwiązań:
 - a/ architektonicznych wszelkich obiektów budowlanych,
 - b/ konstrukcyjno-budowlanych obiektów budowlanych w budownictwie osób fizycznych, z wyłączeniem konstrukcji fundamentów głębokich i trudniejszych konstrukcji statycznie niewyznaczalnych,
- 2/ w budownictwie osób fizycznych — do kierowania, nadzorowania i kontrolowania budowy, kierowania i kontrolowania wytwarzania konstrukcyjnych elementów budowlanych oraz oceniania i badania stanu technicznego obiektów budowlanych — z wyłączeniem konstrukcji fundamentów głębokich i trudniejszych konstrukcji statycznie niewyznaczalnych.



Z up. PREZIDENTA MIASTA

mgr inż. arch. Ryszard Fedorowski
Z-ca Naczelnego Architekta Warszawy



IZBA ARCHITEKTÓW
RZECZYPOSPOLITEJ POLSKIEJ

Mazowiecka Okręgowa Rada Izby Architektów RP

ZAŚWIADCZENIE - ORYGINAŁ

(wypis z listy architektów)

Mazowiecka Okręgowa Rada Izby Architektów RP zaświadcza, że:

mgr inż. arch. Krzysztof POPIŃSKI

posiadający kwalifikacje zawodowe do pełnienia samodzielnych funkcji technicznych w budownictwie w specjalności architektonicznej i w zakresie posiadanych uprawnień nr **St-56/84**, jest wpisany na listę członków Mazowieckiej Okręgowej Izby Architektów RP pod numerem: **MA-0667**.

Członek czynny od: 20-01-2002 r.

Data i miejsce wygenerowania zaświadczenia: 02-01-2025 r. Warszawa.

Zaświadczenie jest ważne do dnia: **30-06-2025 r.**

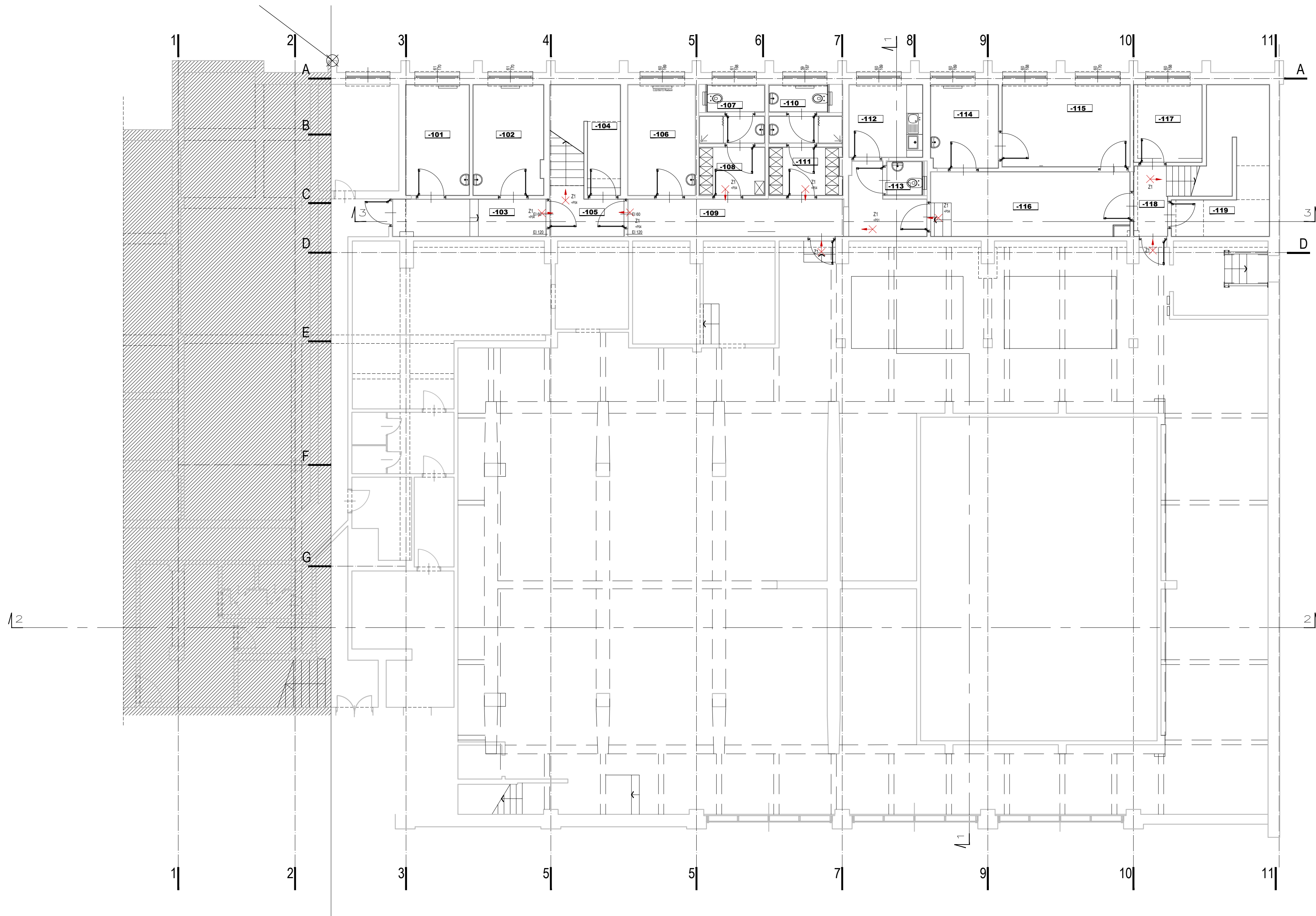
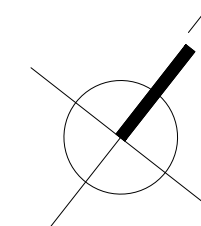
Podpisano elektronicznie w systemie informatycznym Izby Architektów RP przez:
Anatol Kuczyński, Sekretarz Okręgowej Rady Izby Architektów RP.

Nr weryfikacyjny zaświadczenia:

MA-0667-363Y-5CA9-8D7A-FB34

Dane zawarte w niniejszym zaświadczeniu można sprawdzić podając nr weryfikacyjny zaświadczenia w publicznym serwisie internetowym Izby Architektów: www.izbaarchitektow.pl lub kontaktując się bezpośrednio z właściwą Okręgową Izbą Architektów RP.

Rozdział 3 CZĘŚĆ RYSUNKOWA



LEGENDA:

wymiana opraw oświetlenia awaryjnego i ewakuacyjnego

REMONT BUDYNKU PŁYWALNI KRYTEJ UNIWERSYTETU MORSKIEGO W GDYNI

PROJEKT ARCHITEKTONICZNO BUDOWLANY

Inwestor:

UNIWERSYTET MORSKI W GDYNI
ul. Morska 81-87
81-225 Gdynia

Jednostka projektowa:

AUTORSKA PRACOWNIA ARCHITEKTURY CAD SP. Z O.O.
ul. Zamieniecka 46, 04-158 Warszawa
tel. 22 740 11 45, 22 740 11 50

Projektant:

architektura: arch. Krzysztof Popiński St-56/84
w specjalności architektonicznej

Sprawdzający:

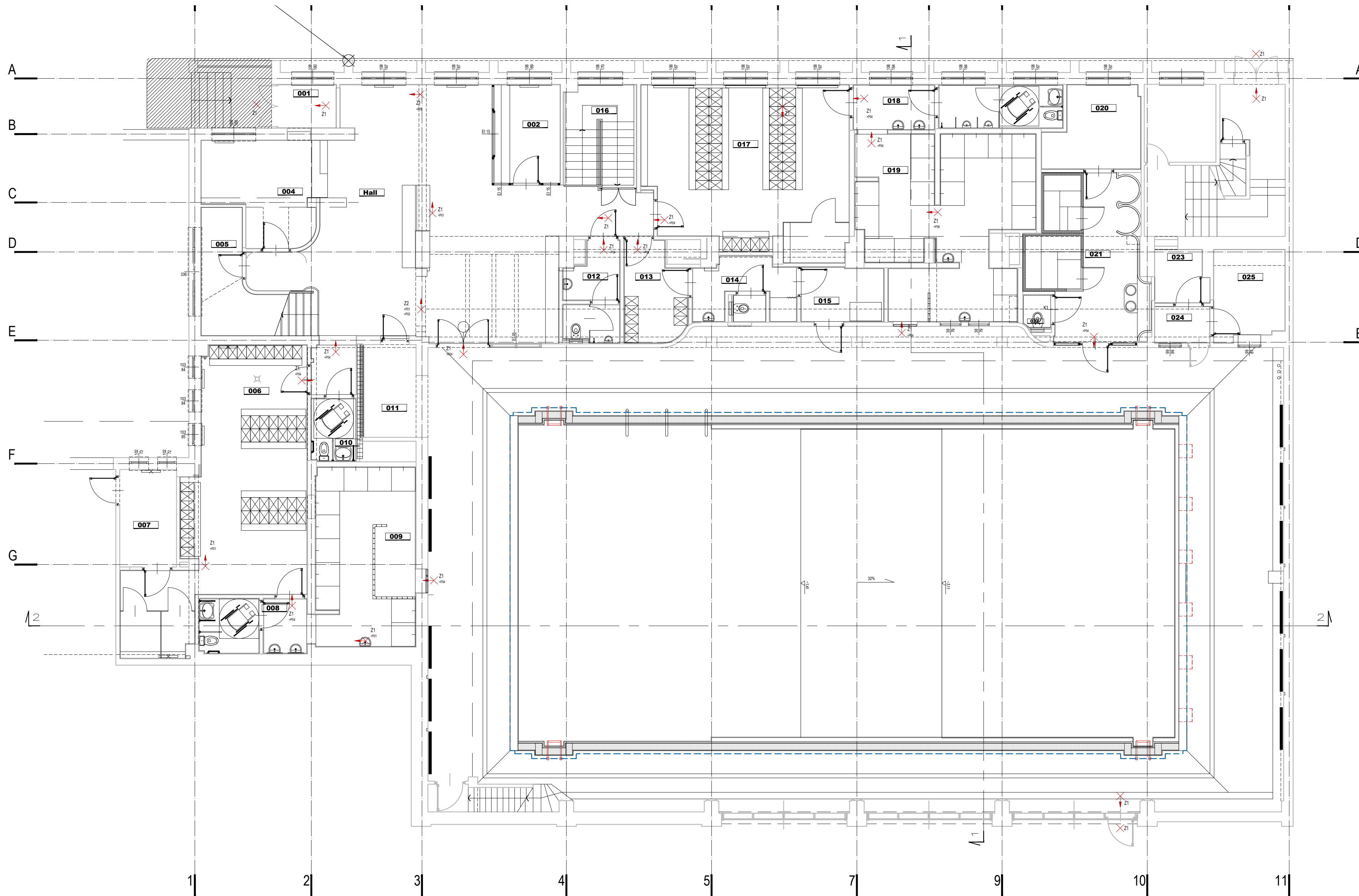
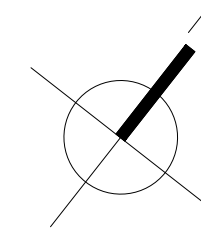
architektura: arch. Anna Jackiewicz MA/130/21
w specjalności architektonicznej

Rysunek:

Nazwa rysunku:

01 RZUT PODBASENIA I PIWNIC

Skala: 1:100 data opracowania: MAJ 2025



- LEGENDA:
- obszar wymiary wykładziny PVC na włókninie polipropylenowej
 - elementy do wymiarów: drzwi, okna, słupki starowe
 - wymiana opraw oświetlenia awaryjnego i ewakuacyjnego


REMONT BUDYNKU PŁYWALNI KRYTEJ UNIwersytetu MORSKIEGO W GDYNI

PROJEKT ARCHITEKTONICZNO BUDOWLANY

Investor:

UNIwersytet MORSKI W GDYNI
ul. Morska 81-87
81-225 Gdynia

Jednostka projektowa:

 AUTORSKA PRACOWNIA ARCHITEKTURY CAD SP. Z O.O.
ul. Zamieniecka 46, 04-158 Warszawa
tel. 22 740 11 45, 22 740 11 50

Projektant:

architektura: arch. Krzysztof Popiński St-56/84
w specjalności architektonicznej

Sprawdzający:

architektura: arch. Anna Jackiewicz MA/130/21
w specjalności architektonicznej

Rysunek:

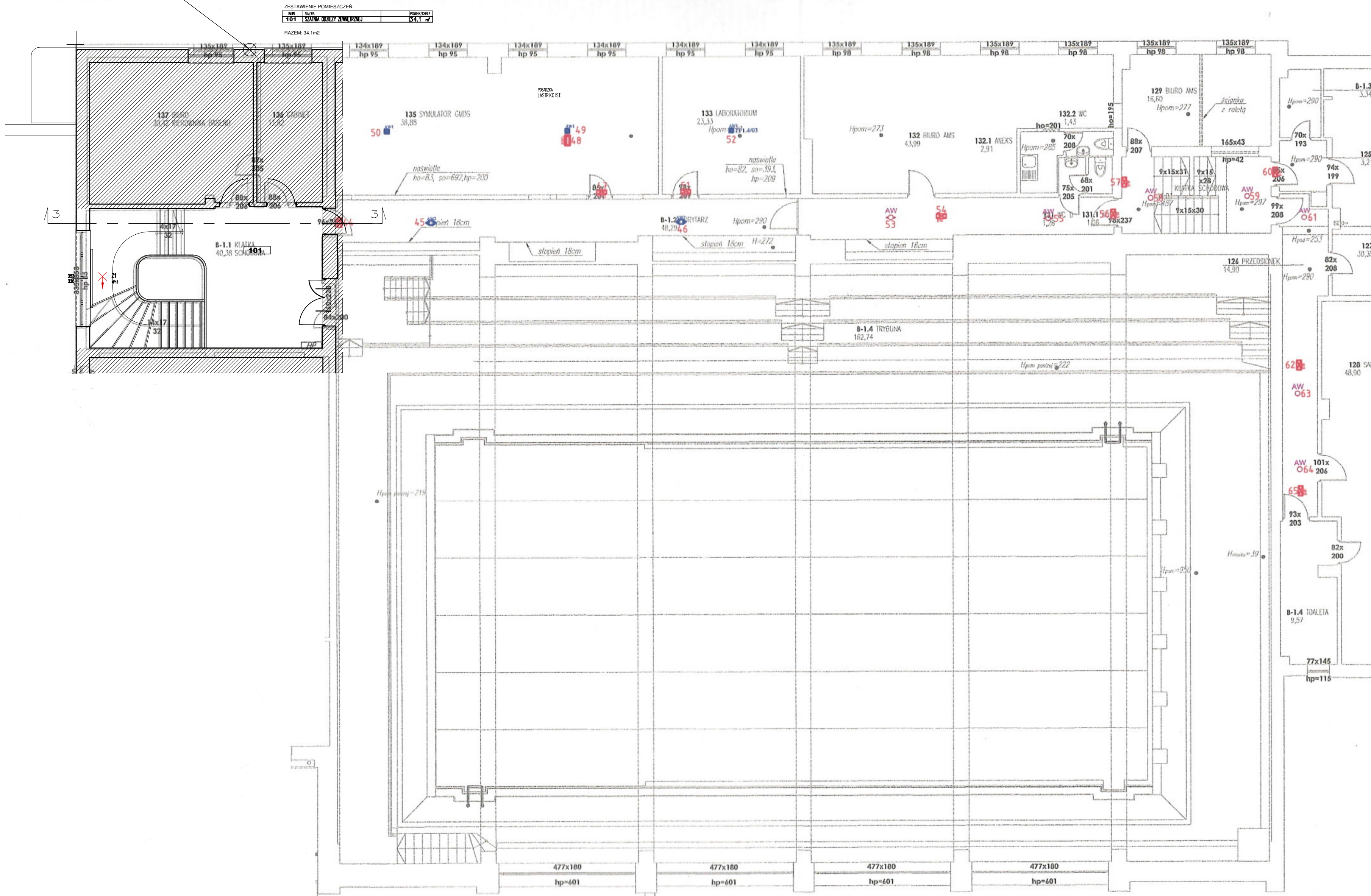
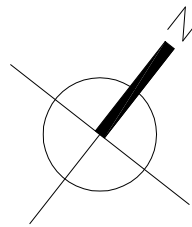
Nazwa rysunku:

02

RZUT PARTERU

Skala: 1:100

data opracowania: MAJ 2025



LEGENDA:

✗ wymiana oprawy oświetlenia awaryjnego i ewakuacyjnego

REMONT BUDYNKU PŁYWAŁNI KRYTEJ UNIwersytetu MORSKIEGO W GDYNI

PROJEKT ARCHITEKTONICZNO BUDOWLANY

Inwestor:

UNIwersytet MORSKI W GDYNI
ul. Morska 81-87
81-225 Gdynia

Jednostka projektowa:



AUTORSKA PRACOWNIA ARCHITEKTURY CAD SP. Z O.O.
ul. Zamieniecka 46, 04-158 Warszawa
tel. 22 740 11 45, 22 740 11 50

Projektant:

architektura:

arch. Krzysztof Popiński St-56/84
w specjalności architektonicznej

Sprawdzający:

architektura:

arch. Anna Jackiewicz MA/130/21
w specjalności architektonicznej

Rysunek:

Nazwa rysunku:

03

RZUT ANTRESOLI

Skala: 1:100

data opracowania: MAJ 2025

PROJEKT ARCHITEKTONICZNO- BUDOWLANY

REMONT BUDYNKU PŁYWALNI KRYTEJ UNIwersytetu MORSKIEGO

*przy al. Jana Pawła II 3 w Gdyni
na dz ew. 3133 z obrębu 0026 Śródmieście*

KATEGORIA OBIEKTÓW BUDOWLANYCH XV

OPINIE, DECYZJE I UZGODNIENIA

Inwestor:

UNIwersytet MORSKI W GDYNI
ul. Morska 81-87
81-225 Gdynia

Jednostka projektowa:



AUTORSKA PRACOWNIA ARCHITEKTURY CAD SP. Z O.O.
ul. Zamieniecka 46,
04-158 Warszawa
tel (22) 740 11 45, 740 11 50, fax. (22) 879 84 20,
e-mail: apacad@pro.onet.pl; www.apacad.pl

Projektant:

architektura:

arch. Krzysztof Popiński

St-56/84
w specjalności architektonicznej

Sprawdzający:

arch. Anna Jackiewicz

MA/130/21
w specjalności architektonicznej

Data opracowania: MAJ 2025

S P I S Z A W A R T O Ś C I

Rozdział 1. DECYZJA POMORSKIEGO WOJEWÓDZKIEGO KONSERWATORA ZABYTKÓW



ZN.5142.514.2025.ALM

D E C Y Z J A

Działając na podstawie przepisów następujących aktów prawnych:

1. ustawy z dnia 14 czerwca 1960 roku – Kodeks postępowania administracyjnego (t. j. Dz. U. z 2024 poz. 572) [KPA]: art. 104 § 1 i 2, art. 105 § 1 i art. 107 § 1 i 2,
2. ustawy z dnia 23 lipca 2003 r. o ochronie zabytków i opiece nad zabytkami (Dz. U. 2024 poz. 1292 z późn. zm.) [Ustawa o Ochronie Zabytków]: art. 89 pkt 2, art. 91 ust. 4 pkt 4, art. 6 ust. 1 pkt 1 lit. b, art. 7 pkt 1, pkt 4 art. 36 ust. 1 pkt 1, art. 36 ust. 3,
3. ustawy z dnia 7 lipca 1994 r. – Prawo budowlane (tekst jednolity Dz.U. z 2023 roku poz. 682 z późn. zm.) [Prawo budowlane]: art. 39 ust. 1,
4. rozporządzenia Ministra Kultury i Dziedzictwa Narodowego z dnia 22 sierpnia 2018 r. w sprawie prowadzenia prac konserwatorskich, prac restauratorskich i badań konserwatorskich przy zabytku wpisanym do rejestru zabytków albo na Listę Skarbów Dziedzictwa oraz robót budowlanych, badań architektonicznych i innych działań przy zabytku wpisanym do rejestru zabytków, a także badań archeologicznych i poszukiwań zabytków (Dz. U. z 2021 roku poz.81) [Rozporządzenie]: § 13.

Pomorski Wojewódzki Konserwator Zabytków

(dalej też zwany: „PWKZ”)

Po rozpatrzeniu wniosku Uniwersytetu Morskiego w Gdyni reprezentowanego przez pełnomocnika: Małgorzatę Bielską, z dn. 21 maja 2025 r. (RPW/8904/2025), uzupełniony w dn. 23 maja 2025 r. (RPW/9076/2025)

P O Z W A L A

Wnioskodawcy: Uniwersytet Morski w Gdyni, ul. Morska 81-87, 81-225 Gdynia

1. przy zabytku:
 - a. budynek d. „Dom Żeglarza Polskiego” w Gdyni, wpis do rejestru zabytków pod numerem 991 decyzją Wojewódzkiego Konserwatora Zabytków w Gdańsku z dn. 23 marca 1987 r. (nowy nr rej. zabytków województwa pomorskiego: 1150)
 - b. historyczny układ urbanistyczny śródmieścia Gdyni wpisany do rejestru zabytków w dn. 21 września 2007 r. pod nr 1815 przez Pomorskiego Wojewódzkiego Konserwatora Zabytków,
 - c. Gdynia – historyczny układ urbanistyczny śródmieścia uznany jako pomnik historii rozporządzeniem Prezydenta Rzeczypospolitej Polskiej z dn. 23 lutego 2015 r.,
2. w lokalizacji: al. Jana Pawła II 3 w Gdyni, dz nr 3133 z obrębu 0026 Śródmieście
3. na prowadzenie robót budowlanych polegających na remoncie budynku pływalni krytej Uniwersytetu Morskiego

Zgodnie z załączoną do decyzji dokumentacją:

1. „Projekt architektoniczno-budowlany: remont budynku pływalni krytej Uniwersytetu Morskiego przy al. Jana Pawła II 3 w Gdyni na dz ew. 3133 z obrębu 0026 Śródmieście” opracowany przez mgr inż. arch. Annę Jackiewicz i mgr inż. arch. Krzysztofa Popińskiego

Z ustaleniem następujących warunków pozwolenia, mających na celu zapobiegnięcie uszkodzeniu lub zniszczeniu zabytku polegających na obowiązku Wnioskodawcy:

1. Obowiązek kierowania robotami budowlanymi albo wykonywania nadzoru inwestorskiego przez osoby spełniające wymagania, o których mowa w art. 37c Ustawy o Ochronie Zabytków;

2. Obowiązek przekazania wojewódzkiemu konserwatorowi zabytków nie później niż w terminie 14 dni przed dniem rozpoczęcia robót budowlanych, a w toku robót budowlanych na 14 dni przed dokonaniem zmiany osoby, o której mowa w pkt 4:
 - imienia, nazwiska i adresu osoby, o której mowa w pkt 4,
 - dokumentów potwierdzających spełnianie przez tę osobę wymagań, o których mowa w art. 37c Ustawy o Ochronie Zabytków,
 - oświadczenia osoby, o której mowa w pkt 4, o przyjęciu przez tę osobę obowiązku kierowania robotami budowlanymi albo wykonywania nadzoru inwestorskiego;
3. Zawiadomienia wojewódzkiego konserwatora zabytków o terminie rozpoczęcia i zakończenia robót budowlanych.
4. Niezwłoczne zawiadomienia PWKZ o zagrożeniach lub nowych okolicznościach ujawnionych w trakcie prowadzenia robót budowlanych.
5. W przypadku odkrycia w trakcie prowadzonych prac przedmiotu, co do którego istnieje przypuszczenie, iż jest on zabytkiem, należy wstrzymać wszelkie roboty mogące uszkodzić lub zniszczyć odkryty przedmiot, zabezpieczyć przy użyciu dostępnych środków ten przedmiot i miejsce jego odkrycia, niezwłocznie zawiadomić o tym właściwego wojewódzkiego konserwatora zabytków, a jeśli nie jest to możliwe właściwego wójta (burmistrza, prezydenta miasta).

Termin ważności niniejszego pozwolenia: 31 grudnia 2028 r.

Opieczętowna ze stanowiska konserwatorskiego dokumentacja jest integralną częścią niniejszej decyzji.

UZASADNIENIE

Do Wojewódzkiego Urzędu Ochrony Zabytków w Gdańsku złożono wniosek z dn. 21 maja 2025 r. (RPW/8904/2025) o wydanie pozwolenia na prowadzenie robót budowlanych przy zabytku wpisanym do rejestru zabytków w lokalizacji: al. Jana Pawła II 3 w Gdyni, dz nr 3133 z obrębu 0026 Śródmieście.

W wyniku weryfikacji potwierdzono, że sprawa dotyczy zabytku: (a.) budynek d. „Dom Żeglarza Polskiego” w Gdyni, wpis do rejestru zabytków pod numerem 991 decyzją Wojewódzkiego Konserwatora Zabytków w Gdańsku z dn. 23 marca 1987 r. (nowy nr rej. zabytków województwa pomorskiego: 1150) (b.) historyczny układ urbanistyczny śródmieścia Gdyni wpisany do rejestru zabytków w dn. 21 września 2007 r. pod nr 1815 przez Pomorskiego Wojewódzkiego Konserwatora Zabytków, (c.) Gdynia – historyczny układ urbanistyczny śródmieścia uznany jako pomnik historii rozporządzeniem Prezydenta Rzeczypospolitej Polskiej z dn. 23 lutego 2015 r.

Podanie oceniono jako kompletne p.w. formalnym.

Ocena merytoryczna wykazała, że planowane roboty budowlane polegające na wymianie materiału izolacyjnego i wykończeniowego niecki basenowej oraz wymiana opraw oświetlenia awaryjnego i ewakuacyjnego nie wpłyną negatywnie na wartości historyczne, widokowe i kulturowe zabytku.

W świetle powyższej analizy formalnej oraz oceny merytorycznej, wydanie decyzji pozwalającej zgodnie z żądaniem strony było możliwe.

Pod względem prawnym wydanie decyzji jest zgodne z art. 36 Ustawy o ochronie zabytków i opiece nad zabytkami.

W związku z powyższymi okolicznościami organ orzekł jak w sentencji.

POUCZENIA

1. Od decyzji niniejszej przysługuje stronom odwołanie do Ministra Kultury i Dziedzictwa Narodowego za pośrednictwem tutejszego organu w terminie 14 dni od dnia doręczenia (art. 129 § 1 i § 2 KPA).

2. W trakcie biegu czternastodniowego terminu do wniesienia odwołania strona może zrzec się prawa do wniesienia odwołania wobec Pomorskiego Wojewódzkiego Konserwatora Zabytków jako organu administracji publicznej, który wydał decyzję, składając oświadczenia o zrzeczeniu się prawa do wniesienia odwołania. Z dniem doręczenia organowi administracji publicznej oświadczenia o zrzeczeniu się prawa do wniesienia odwołania przez ostatnią ze stron postępowania, decyzja staje się ostateczna i prawomocna (art. 127a § 1 i 2 KPA), a ponadto podlega wykonaniu (art. 130 § 4 KPA).
3. W toku postępowania strony oraz ich przedstawiciele i pełnomocnicy mają obowiązek zawiadomić organ administracji publicznej o każdej zmianie swojego adresu, w tym adresu elektronicznego. W razie zaniedbania tego obowiązku, doręczenie pisma pod dotychczasowym adresem ma skutek prawny (art. 41 § 1 i 2 KPA)
4. Organ ochrony zabytków przy planowaniu kontroli może uwzględnić przeprowadzenie kontroli na okoliczność prowadzonych robót bez ważnego pozwolenia konserwatorskiego.
5. Postępowanie w sprawie wydanego pozwolenia może zostać wznowione, a następnie pozwolenie może zostać zmienione lub cofnięte na podstawie art. 47 Ustawy o ochronie zabytków.

Zwolnione z opłaty skarbowej na podstawie art.7 pkt 2 lub pkt 3 ustawy z dnia 16.11.2006r. o opłacie skarbowej;

Nie podlega opłacie skarbowej na podstawie art.2 ust. 1 pkt 2 ustawy z dnia 16.11.2006r. o opłacie skarbowej;

Uiszczono opłatę skarbową na podstawie art.4 ustawy z dnia 16.11.2006r. o opłacie skarbowej w wysokości 82 zł;

Zwolnione z opłaty skarbowej na podstawie części I ust. 53 kol. 4 pkt 1 załącznika do ustawy z dnia 16.11.2006r. o opłacie skarbowej;

z up. Pomorskiego Wojewódzkiego Konserwatora
Zabytków

Alina Limańska-Michalska
Kierownik Wydziału
Wydział ds. Ochrony Zabytków
(dokument podpisany elektronicznie)

Otrzymują:

1. Uniwersytet Morski w Gdyni, AE:PL-88563-22344-GTRHJ-13
2. a/a ALM RPW/4015/2025

Do wiadomości:

1. Urząd Miasta Gdyni, AE:PL-50737-38243-FSIWS-33:
 - a. Biuro Miejskiego Konserwatora Zabytków
 - b. Wydział Architektoniczno-Budowlany

Klauzula informacyjna

Zgodnie z art. 13 ust. 1 i 2 rozporządzenia Parlamentu Europejskiego i Rady (UE) 2016/679 z dnia 27 kwietnia 2016 r. w sprawie ochrony osób fizycznych w związku z przetwarzaniem danych osobowych i w sprawie swobodnego przepływu takich danych oraz uchylenia dyrektywy 95/46/WE (Dz.U.L 119 z 4.05.2016r.) zwanych dalej „RODO”, informuję, że:

- 1) Administratorem przetwarzającym Pani/Pana dane osobowe jest Pomorski Wojewódzki Konserwator Zabytków z siedzibą w Gdańsku, ul. Dyrekcyjna 2-4,
- 2) W Wojewódzkim Urzędzie Ochrony Zabytków wyznaczony został Inspektor Ochrony Danych, z którym można skontaktować się:
 - przez email: iod@zabytki.mail.pl lub
 - listownie na adres: Dyrekcyjna 2-4, 80-852 Gdańsk
- 3) przetwarzanie danych osobowych następuje w celu prowadzenia postępowań administracyjnych na podstawie przepisów prawa- ustawy z dnia z ustawy z dnia 23 lipca 2003 r. o ochronie zabytków i opiece nad zabytkami oraz przepisów wykonawczych do ustawy, ustawy z dnia 7 lipca 1994 r. Prawo budowlane, ustawy z dnia 16 kwietnia 2004 r. o ochronie przyrody, ustawy z dnia 14 czerwca 1960 r. Kodeks postępowania administracyjnego. Zgodnie z art. 6 ust. 1 lit. c RODO, przetwarzanie jest niezbędne do wypełnienia obowiązku prawnego ciążącego na administratorze
- 4) W związku z przetwarzaniem danych w celu wskazanym powyżej, Pani/Pana dane osobowe mogą być udostępniane innym odbiorcom lub kategoriom odbiorców danych osobowych, którymi mogą być:
 - podmioty, które przetwarzają Pani/Pana dane osobowe w imieniu Administratora na podstawie zawartej umowy powierzenia przetwarzania danych osobowych (tzw. podmioty przetwarzające),
 - inne upoważnione organy lub instytucje publiczne.

- 5) Pani/Pana dane osobowe nie będą przekazywane do państwa trzeciego lub organizacji międzynarodowej.
- 6) Pani/Pana dane osobowe będą przetwarzane przez okres niezbędny do realizacji wskazanego powyżej celu przetwarzania, w tym również obowiązku archiwizacyjnego wynikającego z przepisów prawa.
- 7) Posiada Pani/Pan prawo żądania dostępu do treści swoich danych, prawo ich sprostowania, usunięcia ograniczenia przetwarzania, wniesienia sprzeciwu wobec przetwarzania, prawo do przenoszenia danych, prawo do cofnięcia zgody na przetwarzanie w dowolnym momencie bez wpływu na zgodność z prawem przetwarzania, którego dokonano na podstawie zgody przed jej cofnięciem.
- 8) Ma Pani/Pan prawo wniesienia skargi do organu nadzorczego, tj. Prezesa Urzędu Ochrony Danych Osobowych.
- 9) Podanie przez Panią/Pana danych osobowych jest: warunkiem rozpatrzenia sprawy (przeprowadzenia postępowania administracyjnego) przez Pomorskiego Wojewódzkiego Konserwatora Zabytków w Gdańsku i wynika z przepisów prawa; co do zasady jest dobrowolne, jednak niezbędne do załatwienia sprawy w Wojewódzkim Urzędzie Ochrony Zabytków w Gdańsku, o ile z przepisów ustawy nie wynika prawny obowiązek udostępnienia Pomorskiemu Wojewódzkiemu Konserwatorowi Zabytków danych osobowych (w szczególności w związku z obowiązkami dysponenta zabytku o których mowa w art. 28 ust. 1 ustawy o ochronie zabytków i opiece nad zabytkami.)
- 10) Przetwarzanie podanych przez Panią/Pana danych osobowych nie będzie podlegało zautomatyzowanemu podejmowaniu decyzji, w tym profilowaniu, o którym mowa w art. 22 ust. 1 i 4 ogólnego rozporządzenia o ochronie danych osobowych z dnia 27 kwietnia 2016 r.