

Opis projektu

1. Podstawa opracowania projektu

- plan sytuacyjny
- Załączniki do rozporządzenia Ministra Infrastruktury z dnia 3 lipca 2003r. w sprawie szczegółowych warunków technicznych dla znaków i sygnałów drogowych oraz urządzeń bezpieczeństwa ruchu drogowego i warunki ich umieszczania na drogach (Dz. U. 2003 r. Nr 220, poz. 2181, z późn. zm.)
 - Nr 1 - Szczegółowe warunki techniczne dla znaków drogowych pionowych i warunki ich umieszczania na drogach
 - Nr 2 - Szczegółowe warunki techniczne dla urządzeń bezpieczeństwa ruchu drogowego i warunki ich umieszczania na drogach
 - Rozporządzenie Ministra Infrastruktury z dnia 23 września 2003 r. w sprawie szczegółowych warunków zarządzania ruchem na drogach oraz wykonywania nadzoru nad tym zarządzaniem (Dz.U. Nr 177 poz. 1729)
 - Ustawa z dnia 20 czerwca 1997r. „Prawo o ruchu drogowym” (Dz. U. 2003r. Nr 58, poz. 515, z późn. zm.)

2. Cel opracowania

Przedmiotem niniejszego opracowania jest projekt zmiany stałej organizacji ruchu dla skrzyżowania drogi wojewódzkiej ulicy Asfaltowej z drogą gminną ulicą Ks. Antosza w zakresie oznakowania skrzyżowania.

3. Charakterystyka ruchu na drodze

Ulica Asfaltowa zlokalizowana jest w terenie oznakowanym jako teren zabudowany - miejscowość Dyrdy gm. Woźniki. W istniejącym stanie na odcinku drogi objętym opracowaniem występuje jezdnia o nawierzchni bitumicznej o szerokości 6,20-6,50m. Na przedmiotowym odcinku odbywa się ruch dwukierunkowy. Ulica Asfaltowa prowadzi ruch ponadlokalny na kierunku Sośnica-Woźniki-Koziegłowy-Żarki.

4. Istniejąca organizacja ruchu

Schemat istniejącego oznakowania odcinka drogi objętego niniejszym opracowaniem przedstawiono na rys. nr 2.

5. Projektowana stała organizacja ruchu

W celu poprawnego oznakowania skrzyżowania DW789 z DG ul. Ks. Antosza wprowadzono oznakowanie pionowe o poziome opisane poniżej.

- Obliczenia dla trójkąta widoczności

widoczność na zatrzymanie się $S=40\text{m}$

prędkość dop. dla drogi podporządkowanej – 50 km/h

prędkość dop. dla drogi z pierwszeństwem przejazdu – 50 km/h

długość pojazdu – przyjęto $l=5,0\text{m}$

Trójkąty widoczności pokazano na rys. nr 3.

Z uwagi na dobrą widoczność na skrzyżowaniu zaprojektowano podporządkowanie wylotu ulicy Antosza do ulicy Asfaltowej znakiem A-7. Dodatkowo, w odległości ok. 40m od skrzyżowania na ulicy Asfaltowej należy zamontować znaki D-1. Na skrzyżowaniu ulicy Antosza należy wykonać oznakowanie poziome w postaci linii krawędziowej przerywanej P-7a na długości wlotu (26,00m). Na drodze wojewódzkiej należy wykonać :

- linię P-1e (linia pojedyncza przerywana-prowadząca szeroka) – na dł. 10,00m,
- linię P-4 (linia podwójna ciągła, z obu stron) – na dł. 20,00m każda,
- linię P-6 (linia ostrzegawcza, z obu stron) – na dł. 50,00m każda.

Linie istniejące P-1b pozostają na dalszym przebiegu bez zmian.

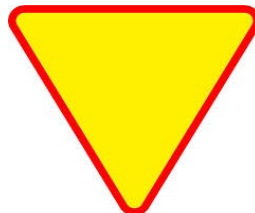
Oznakowanie pionowe należy wykonać uwzględniając „Wytyczne Techniczne Znaki Pionowe i Konstrukcje Wsporcze ” zamieszczone na stronie internetowej ZDW w Katowicach.

Oznakowanie poziome należy wykonać uwzględniając „Wytyczne Techniczne Oznakowanie Poziome” zamieszczone na stronie internetowej ZDW w Katowicach.

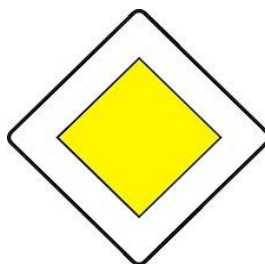
Planowany termin wprowadzenia stałej organizacji ruchu – IV kwartał 2016 r.

6. Wykaz oznakowania do zastosowania

- A-7 „ustąp pierwszeństwa” - znak typu średni – folia II generacji – 1 szt.



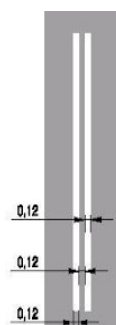
- D-1 „droga z pierwszeństwem” - znak typu średni – folia II generacji – 2 szt.



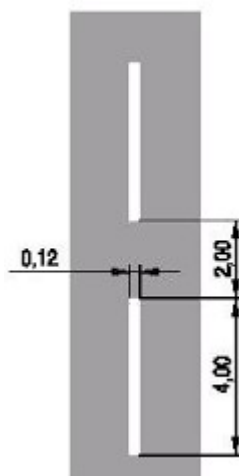
- linie segregacyjne typu P-1e – 1,20m2



- linie segregacyjne typu P-4 – 14,40m2



- linie segregacyjne typu P-6 – 8,00m2



- linia krawędziowa przerywana szeroka P-7a – 3,12m2



7. Typowe rozwiązania projektowe

- Zasady ogólne

Znaki powinny być widoczne o każdej porze doby, mieć odpowiednią kolorystykę, liternictwo i symbole. Napisy i schematy na znakach powinny być łatwe do odczytania i zrozumienia przez kierujących pojazdami.

- Sposób umieszczania znaków

Znaki mocuje się na konstrukcjach wsporczych tj. słupkach, ramach, itp. wykonanych z materiałów trwałych. Tarcze znaków powinny być odchylone w poziomie od linii prostopadłej do osi jezdni dla znaków:

- odblaskowych o ok. 5° w kierunku do jezdni.

- Wysokość umieszczania znaków

Wysokość umieszczania znaków powinna być dostosowana do rodzaju drogi (ulicy) oraz do konkretnego miejsca na drodze, jednak nie może być niższa niż 2,0m w obszarze zabudowanym (2,2m w przypadku umieszczania znaku na chodniku) oraz nie mniej niż 2,0m poza obszarem zabudowanym lub 1,5m dla kilku

znaków umieszczanych na jednej konstrukcji wsporczej przy braku ruchu pieszego.

8. Uwagi końcowe

Oznakowanie pionowe winno być wykonane zgodnie z niniejszym projektem. Do oznakowania pionowego należy stosować znaki odblaskowe z grupy znaków średnie:

- znaki ostrzegawcze bok 900 mm,
- znaki zakazu, nakazu średnica 800 mm,
- informacyjne podstawa 600 mm.

Oznakowanie pionowe należy wykonać uwzględniając „Wytyczne Techniczne Znaki Pionowe i Konstrukcje Wsporcze ” zamieszczone na stronie internetowej ZDW w Katowicach.

Oznakowanie poziome należy wykonać uwzględniając „Wytyczne Techniczne Oznakowanie Poziome” zamieszczone na stronie internetowej ZDW w Katowicach.

Tło znaków oraz symbole znaków należy wykonać zgodnie z instrukcją o znakach i sygnałach drogowych.

Wprowadzenie oznakowania należy przeprowadzić pod nadzorem zarządcy drogi, policji i organu zarządzającego ruchem.