

KONCEPCJA ZAGOSPODAROWANIA OTOCZENIA KOPCA GRUNWALDZKIEGO W NIEPOŁOMICACH



Autorzy:
mgr inż. Krystyna Szar
mgr inż. Jerzy Szar
Marta Szar

Spis treści:

1. Ustalenia wstępne	3
1.1 Podstawa i przedmiot opracowania	3
1.2. Położenie, stan prawny obiektu	3
2. Historia i stan obecny obiektu	5
2.1. Dane historyczne	5
2.2. Fotografie historyczne	7
2.3. Stan istniejący, ocena użytkowania i obecnej funkcji	10
3. Koncepcja zagospodarowania	18
3.1. Opis założeń koncepcyjnych	18
3.2 Kopiec i jego otoczenie	18
3.2.1. Zabezpieczenie przeciwoerozyjne zboczy Kopca	19
3.2.2. Układ komunikacyjny	20
3.2.3. Elementy małej architektury	21
3.2.4. Koncepcja zieleni projektowanej	27
3.3. Część parkowa	27
3.4. Obszar aktywności	28
3.5. Etapowanie inwestycji	28

1. Ustalenia wstępne

1.1. Podstawa i przedmiot opracowania

Umowa zawarta 20 września 2017 r. w Niepołomicach pomiędzy Gminą Niepołomice reprezentowaną przez Pana Romana Ptaka Burmistrza Niepołomic a firmą Hydroplant reprezentowaną przez Jerzego Szara na opracowanie *Koncepcji zagospodarowania otoczenia Kopca Grunwaldzkiego w Niepołomicach na dz. ewid. 2569/4, 2570/5, 2555/25.*

Przedmiotem opracowania jest otoczenie Kopca Grunwaldzkiego w Niepołomicach, położonego na działce ewid. 2577/25.

1.2. Położenie, stan prawny obiektu

Obszar objęty niniejszym opracowaniem znajduje się na zachód od centrum Niepołomic, u zbiegu ulic Grunwaldzkiej i Wimmera, pomiędzy ścisłą zabudową miejską jedno- i wielorodzinną oraz niepołomicką strefą przemysłową.



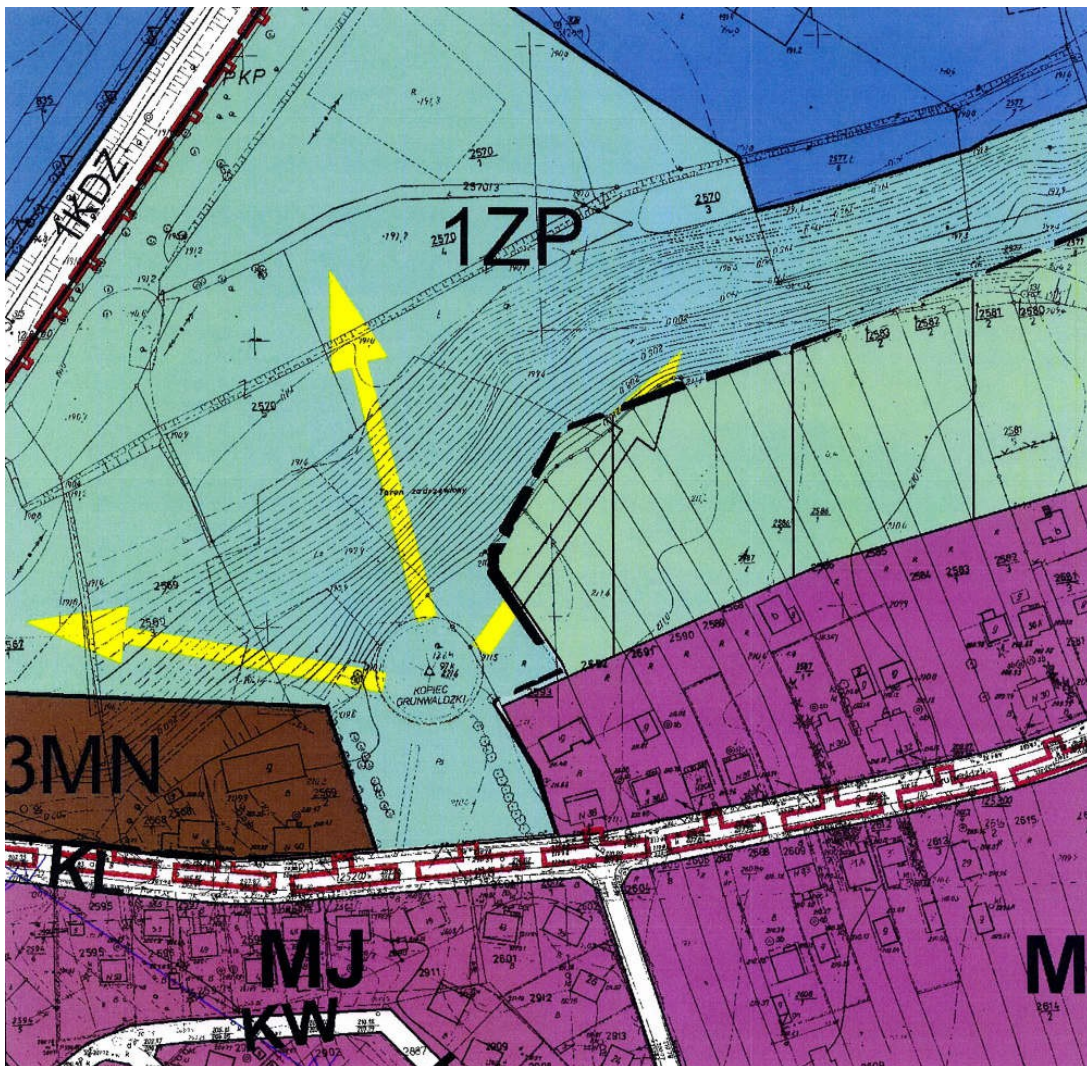
Otoczenie Kopca Grunwaldzkiego

zakres opracowania - widoczny podział działek gminnych; za: Geoportal

Powierzchnia działki 2577/25 wynosi 20593 m². Teren płaski wokół Kopca zajmuje 4430 m², pozostała część działki o powierzchni 16163 m² to mocno zakrzewiona skarpa o przebiegu wschód – zachód. Pozostałe dwie działki (2569/4, 2570/5) o płaskim ukształtowaniu porasta podmokła łąka z przebiegającym przez jej środek rowem melioracyjnym.

Teren ten położony jest poza obszarowymi formami ochrony przyrody, nie jest również wpisany do rejestru zabytków.

Obszar opracowania (poza niewielkimi fragmentami działki 2577/25) objęty jest zapisami *miejsowego planu zagospodarowania przestrzennego Gminy Niepołomice na terenie Niepołomickiej Strefy Przemysłowej* przyjęty uchwałą nr V/37/07 Rady Miejskiej w Niepołomicach z dnia 16 stycznia 2007 roku (Dz. Urz. Woj. Małop. nr 196, poz. 1430). Obszar ten w całości został przypisany do terenu 1ZP – tereny zieleni urządzonej, parkowej.



Wyrys z miejscowego planu zagospodarowania przestrzennego

Kopiec i jego otoczenie objęto w planie strefą ochrony krajobrazu. Zgodnie z zapisami § 9 ust. 3. strefę widokową wokół Kopca Grunwaldzkiego należy zagospodarować urządzoną zielenią parkową niską i wysoką z ekspozycją przedmiotu ochrony. Obowiązuje tam zakaz zabudowy kubaturowej. Plan dopuszcza w § 28 ust. 3 realizację obiektów małej architektury, sieci infrastruktury technicznej oraz urządzeń związanych z rekreacją i turystyką oraz parkingów.

Niewielkie fragmenty działki 2577/25, w które niniejsza koncepcja nie ingeruje, zostały objęte terenami KL (tereny dróg kołowych – pas drogowy ulicy Grunwaldzkiej) oraz ZN (tereny zieleni nieurządzonej – wschodnie krańce działki).

2. Historia i stan obecny obiektu

2.1. Dane historyczne

Poniższe informacje zaczerpnięto z wydawnictwa Stowarzyszenia Miłośników Ziemi Niepołomickiej „Kopiec Grunwaldzki w Niepołomicach”.

Miejsce usypania Kopca Grunwaldzkiego w Niepołomicach nie jest przypadkowe, ale uzasadnione wydarzeniami historycznymi. Król Władysław Jagiełło, zwycięzca spod Grunwaldu, wielokrotnie bywał w Niepołomicach i właśnie stąd, z Wężowej Góry, wyruszył w pochodzie do Krakowa 25 listopada 1411 roku, aby w Katedrze Wawelskiej złożyć zdobyte w bitwie chorągwie.

Towarzystwo Gimnastyczne „Sokół”, istniejące w Niepołomicach od 1902 roku i w tymże roku postanowiło uczcić bohaterstwo dzieci z Wrześni, prześladowanych przez władze pruskie za walkę o prawo do języka polskiego w szkole, stawiając na Wężowej Górze krzyż na niewielkim, dwumetrowym kopczyku. Stał się on miejscem, do którego „Sokół” organizował pochód w kolejne rocznice uchwalenia Konstytucji 3 Maja.

Kopczyk z biegiem lat uległ zniszczeniu i w lutym 1910 roku, przed zbliżającą się pięćsetną rocznicą bitwy pod Grunwaldem, powzięto inicjatywę odnowienia kopczyka. Zawiązany w tym celu komitet, na posiedzeniu w Zamku Królewskim w Niepołomicach 27 lutego 1910 roku, uchwalił nowy cel – usypanie znacznie większego Kopca Grunwaldzkiego. Prace rozpoczęto 6 marca. W pierwotnym zamierzeniu kopiec miał mieć wyso-

kość 6 metrów, jednak na kolejnym posiedzeniu 27 maja, po prawie trzech miesiącach prac, komitet uchwalił podwyższenie Kopca do 14 metrów.

Akcja sypania Kopca Grunwaldzkiego stałą się zrywem patriotycznym, w pierwszym roku stanęło do prac kilka tysięcy osób. „Sokół” założył dla sypiących Kopiec „Pamiętkową Księgę Sypania Kopca Grunwaldzkiego w Niepołomicach”. Na Kopiec przywózono ziemię z pól bitewnych Królestwa Polskiego i Litwy, również spod Grunwaldu. Delegacja Polonii amerykańskiej przywozła 500 woreczków z ziemią z mogił Polaków zmarłych w Stanach Zjednoczonych.

Sypanie Kopca zakończono w roku 1915. Na szczycie postawiono obelisk z napisem: Grunwald 1410-1910. Ostatniego wpisu w Księdze Pamiętkowej dokonano w 1920 roku wraz ze złożeniem na Kopcu ziemi przywiezionej z Ziemi Świętej.

W 1960 roku, w pięćset pięćdziesiątą rocznicę bitwy pod Grunwaldem i pięćdziesiątą rocznicę usypania Kopca, miały miejsce pod Kopcem zorganizowane przez ówczesne władze uroczystości - „Święto Grunwaldu”. Pominięto wtedy zupełnie fakt, że głównym inicjatorem przedsięwzięcia sprzed 50 lat było Towarzystwo Gimnastyczne „Sokół”. W obelisk na Kopcu wmurowano tablicę z napisem: „1410-1960 W 550 rocznicę bitwy pod Grunwaldem społeczeństwo Niepołomic”. Tablica uległa zniszczeniu po kilku latach.

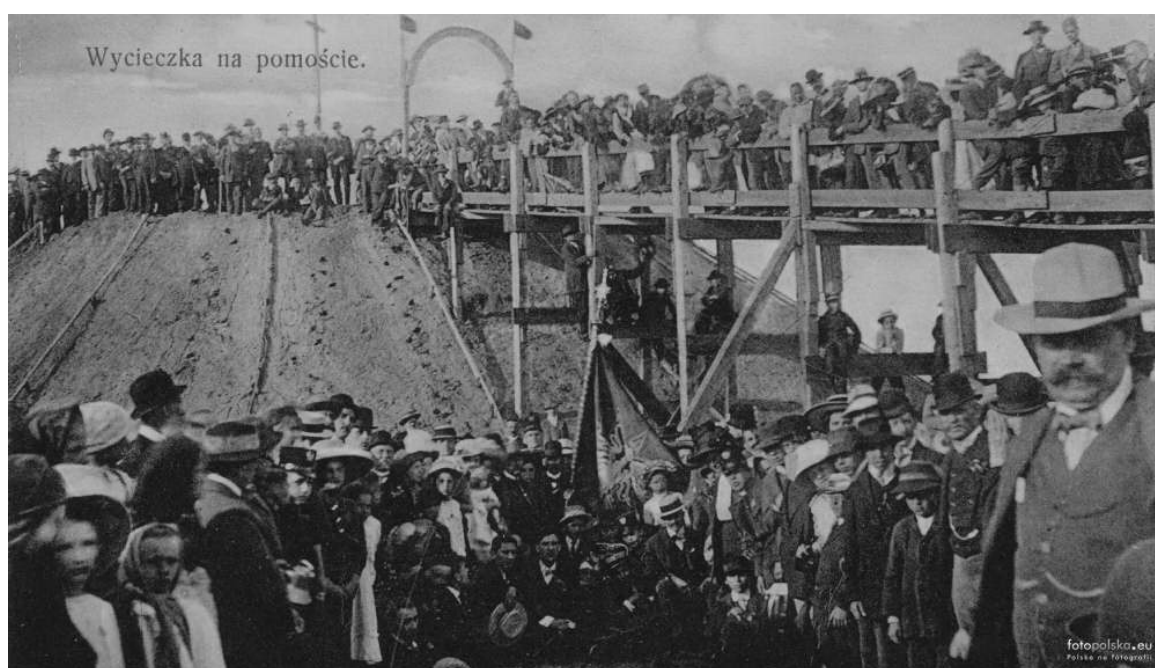
W 1992 roku, staraniem odrodzonego w 1992 roku „Sokoła”, ufundowano w 1993 roku nową tablicę pamiątkową na Kopcu oraz założono nową Księgę Pamiętkową P.T.G. „Sokół”. Po kradzieży tablicy założono kolejną rok później.

Kopiec Grunwaldzki w Niepołomicach jest miejscem pamięci narodowej o znaczącej wartości historycznej i patriotycznej.



2.2. Fotografie historyczne







Górnicy z Zabrza wiozący na Kopiec ziemię ze Śląska
Kraków, ul. Wolska (obecnie Piłsudskiego), most na Rudawie;
w tle budynek krakowskiego „Sokoła”



Górnicy z Zabrza

2.3. Stan istniejący, ocena użytkowania i obecnej funkcji

Obszar objęty opracowaniem jest zagospodarowany w niewielkiej części - jedynie bezpośrednie otoczenie Kopca Grunwaldzkiego o powierzchni niespełna 0,5 ha. Miejsce to pełni obecnie funkcje jako miejsca pamięci narodowej oraz strefy zabaw dla najmłodszych dzieci. Kopiec jest zlokalizowany w północno – wschodnim narożniku, pozostała powierzchnia utrzymana jest w formie trawnika. Na szczycie znajduje się obelisk, w chwili obecnej uszkodzony, wymaga prac konserwatorskich.

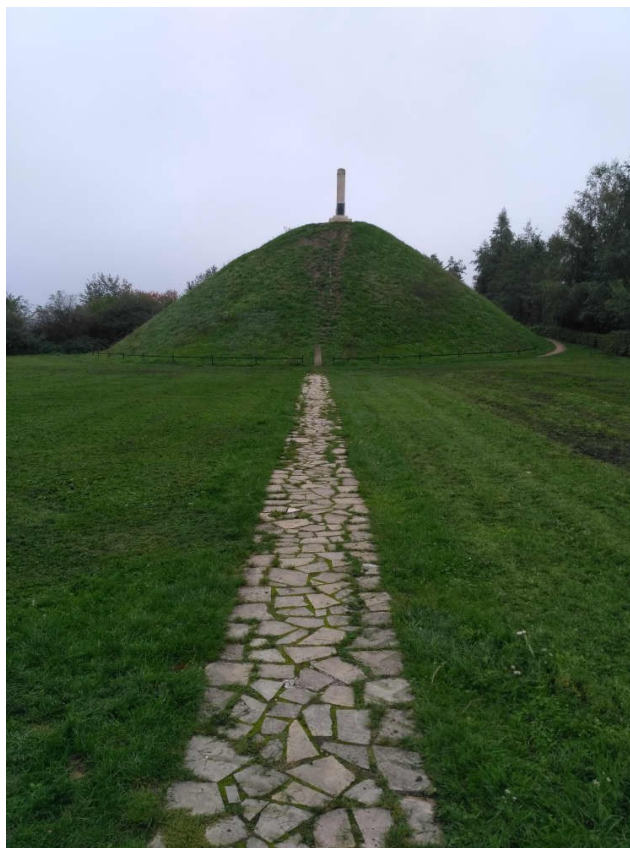
Zbocza Kopca z biegiem lat ulegają erozji, najmocniej jest to widoczne na zboczu południowym. Wynika to z działania wody opadowej, ale także niewłaściwych zachowań przebywających tu osób. Wchodzenie na zbocza, co obecnie często się obserwuje, należy całkowicie wyeliminować. Zbocza Kopca są koszone, jedna dla utrzymania możliwie zwartej i gęstej darni wskazana jest większa częstotliwość.

W narożniku południowo – wschodnim stoi kamienna kapliczka, w części południowo – zachodniej urządzono niewielki plac zabaw. Wejście na przedpole Kopca zlokalizowano na parkingu i pod Kopiec prowadzi z niego kamienna ścieżka. Od strony ulicy Grunwaldzkiej teren jest ogrodzony, jednak ogrodzenie jest zbyt wysokie i przesłania widok na Kopiec.

Wzdłuż granicy zachodniej posadzono szpaler świerka kłującego, przy placu zabaw rośnie średniej wielkości dąb czerwony, przy wschodniej granicy poprowadzono żywopłot grabowy, który jest regularnie strzyżony.

Od strony północnej przylega do Kopca gęste, dzikie zakrzewienie wysokości kilku metrów, które wraz z kilkoma drzewami skutecznie zasłania obiekt od strony północnej. Wskazane jest usunięcie zakrzaczeń w celu wyeksponowania Kopca, a także do odsłonięcia osi widokowych. Zakrzewienie jest tak gęste, że praktycznie uniemożliwia dostęp do tego obszaru, który jest jednocześnie systematycznie zaśmiecany.

Poniżej pasa zakrzewień znajduje się podmokła, nieużytkowana łąka. Przebiega przez nią rów melioracyjny.



Kamienna ścieżka prowadząca na Kopiec



Schody terenowe pod szczytem Kopca



Najmocniej uszkodzona powierzchnia zbocza Kopca od strony południowej



Obelisk na szczycie Kopca – uszkodzony, wymaga remontu



Obecne zagospodarowanie otoczenia Kopca - widok ze szczytu w kierunku południowym
(po lewej przy parkingu – kapliczka, po prawej niewielki plac zabaw)



Plac zabaw



Kapliczka



Widok z Kopca w kierunku północnym -
na pierwszym planie widoczne gęste zakrzewienie zasłaniające Kopiec,
w dali obwodnica Niepołomic, za nią strefa przemysłowa

Pas zadrzewień i zakrzewień na skarpie pod Kopcem:





Podmokła łąka:



3. Koncepcja zagospodarowania

3.1. Opis założeń koncepcyjnych

Główny cel rewitalizacji Kopca Grunwaldzkiego wraz z otoczeniem, to odnowienie obiektu historycznego i stworzenie terenu przyjaznego dla mieszkańców poprzez program funkcjonalny i zabiegi kompozycyjne. Cały obszar opracowania podzielono na trzy strefy o odmiennej funkcji, dedykowane różnym grupom wiekowym:

- Strefa 1 - bezpośrednie otoczenie Kopca Grunwaldzkiego – utrzymano obecne funkcje tego terenu jako miejsca pamięci narodowej oraz strefy zabaw dla najmłodszych dzieci;
- Strefa 2 - zlokalizowana na skarpie pod Kopcem – planuje się tutaj usunięcie dzikich zakrzewień, m.in. zasłaniających Kopiec od strony północnej, poprowadzenie alejek spacerowych, nowe nasadzenia drzew i krzewów; proponuje się przeznaczenie tego terenu na niewielki park z możliwością rekreacji zimowej – górki saneczkowe;
- Strefa 3 – to obecnie podmokła łąka wysunięta najbardziej na północ – proponuje się przeznaczenie tego terenu na miejsce aktywnej rekreacji, m.in. ziemny tor rowerowy (pamtrack) z przeszkodami, siłownia zewnętrzna, elementy rekreacyjne dla starszej młodzieży – stoły do tenisa stołowego, piłkarzyki.

Całość będzie połączona układem alejek, umożliwiających wygodną komunikację między strefami.

3.2. Kopiec i jego otoczenie

Obszar ten do tej pory pełnił funkcje miejsca pamięci narodowej (wynikającą z umiejscowienia Kopca i wydarzeń historycznych, które miały tu miejsce) oraz rekreacyjnej, jako miejsca zabaw dla najmłodszych. Niniejsza koncepcja zachowuje takie funkcje proponując jednocześnie ich wyraźne rozdzielenie poprzez podział przedpoła Kopca. Strona wschodnia będzie mieć przeznaczenie związane z historią tego miejsca. Nie planuje się tutaj wprowadzania nowych elementów, z wyjątkiem „drzewa pamięci” z okazji 150 rocznicy powstania Towarzystwa Gimnastycznego „Sokół” we Lwowie i 115 rocznicy powstania „Sokoła” w Niepołomicach. Postulowali to członkowie Towarzystwa.

Powierzchnia przed Kopcem pozostanie wolną przestrzenią, co umożliwi organizację w tym miejscu uroczystości. Miejsce dla „dębu pamięci” zostało wyznaczone na wschód od głównego traktu pieszego. Estetyka miejsca oraz widoczność Kopca zostaną poprawione przez likwidację obecnego wysokiego ogrodzenia (przesłania widok) i zmianę na niskie, wzdłuż którego zaprojektowano strzyżony żywopłot.

Część zachodnia zostanie przebudowana. Jednym z podstawowych działań, dzięki którym ma zostać poszerzona funkcja rekreacyjna, jest korekta obecnych ciągów komunikacyjnych i dodanie nowych, wzbogaconych o elementy małej architektury i plac zabaw dla najmłodszych.

Głównym elementem, którym wzbogacono przedpole Kopca z lewej strony, jest spirala, będąca odbiciem ścieżki prowadzącej na szczyt. Wzór luźno nawiązuje do nazwy Wężowej Góry, na której położony jest Kopiec. Kolejnym efektem spirali jest wrażenie labiryntu widocznego z góry. Można to osiągnąć dzięki nasadzeniom wokół ścieżek, które zostały przewidziane w formie strzyżonych, niskich żywopłotów. W celu zachowania formy spirali i ciągłości żywopłotów zalecana wysokość strzyżenia to około pięćdziesiąt centymetrów, czyli do wysokości ławek. Dzięki temu roślinność i siedziska będą tworzyć całość.

Kręta ścieżka wykonana z utwardzonej nawierzchni mineralno – żywicznej umożliwi wygodne poruszanie się po niej wózkami dziecięcymi, a także na rolkach, deskorolkach, wrotkach, rowerach. Jest to konieczne ze względu na plac zabaw zlokalizowany na tym obszarze.

W centrum serpentyny zlokalizowany został plac zabaw w formie piaskownicy z odpowiednimi do tego miejsca elementami zabawowymi, takimi jak zjeżdżalnia, huśtawki, drążki, elementy do wspinania. Ponadto zaplanowano rozmieszczenie oryginalnych, odpowiadających potrzebom mieszkańców, segmentów zabawowych – trampolin ziemnych. Aby ułatwić korzystanie z całego kompleksu przewidziano w żywopłotach wąskie przejścia, ułatwiające komunikację między poszczególnymi urządzeniami.

3.2.1. Zabezpieczenie przeciwoerozyjne zboczy Kopca

Z uwagi na działanie wody, upływ czasu i destrukcyjne działanie ludzi zbocza Kopca, jego szczyt oraz ścieżka wejściowa ulegają systematycznej degradacji. Konieczne jest przeprowadzenie działań renowacyjnych zmierzających do zabezpieczenia

przeciwerozyjnego zboczy (szczególnie najbardziej zerodowanych od strony południowej), wraz ze ścieżką, oraz wykonanie drenażu, który odbierze nadmiar wody gromadzącej się w zboczach i odprowadzi ją na zewnątrz.

Drenaż powinien zostać położony spiralnie, poczynając od strefy podszczytowej, ze stosunkowo niewielkim spadkiem. Kilka pionowych spustów z rur pełnych należy rozmieścić regularnie na całym obwodzie wzniesienia, a u podstawy połączyć je rurą zbiorczą i odprowadzić poza Kopiec.

Ścieżka prowadząca na Kopiec powinna zostać umocniona geokratą i zasypana drobnym kruszywem. Pas zbocza nad ścieżką, szerokości ok. 1,5 m, oraz cały fragment zbocza południowego również należy wzmocnić tym materiałem i zasypać humusem, a następnie obsiać trawą. Zastosowanie geokraty umożliwi rezygnację z betonowych stopni i drewnianej palisady.

Zabezpieczenie przeciwerozyjne Kopca jest operacją trudną i powyższy opis należy traktować jako wstępne wytyczne. Przed podjęciem prac wskazane będzie wykonanie badań geologicznych i sporządzenie projektu wykonawczego.

3.2.2. Układ komunikacyjny

Układ komunikacyjny został przebudowany. Skorygowano główną ścieżkę wejściową zmieniając jej kształt i lokalizację głównego wejścia. Zlikwidowano niewygodne wejście z parkingu i przesunięto je na zachód. Przebieg ścieżki prowadzącej na Kopiec również uległ zmianie – usunięto część prowadzącą do kamienia przed Kopcem, jej kształt został upłynniony.

Ścieżka prowadząca na szczyt wymaga renowacji nawierzchni. Proponuje się drobną korektę pod szczytem, aby możliwa była likwidacja schodów terenowych i płynne wejście na szczyt. Przewiduje się tu nawierzchnię z drobnego kruszywa, a warstwa wierzchnia wzmocniona będzie geokratą.

Nowo zaprojektowany ciąg komunikacyjny jawi się w postaci spirali na zachód od głównego traktu. W tym przypadku zaproponowano nawierzchnię utwardzoną mineralno-żywiczną (TerraWay lub równoważne), z użyciem drobnego żwirku jako warstwy mineralnej.

Kolejnym ciągiem komunikacyjnym jest ten prowadzący do części parkowej w północnej części terenu użytkowego. Został on częściowo, jak przedstawiono na

schemacie, zaprojektowany z nawierzchni terra-way oraz w formie naturalnych traktów ziemnych. Naturalne ścieżki dobrze sprawdzą się w części parkowej, swobodnej.

3.2.3. Elementy małej architektury

W związku z rewitalizacją otoczenia Kopca Grunwaldzkiego w Niepołomicach niezbędne jest wprowadzenie elementów małej architektury oraz elementów placu zabaw. To współczesne wyposażenie starano się dobrać tak by nie miało negatywnego wpływu na postrzeganie obiektu. Zastosowano zasadę ograniczenia elementów, wzory neutralne, współczesne, bez wyraźnych cech stylowych, maksymalnie ujednolicone. Mogą zostać wykonane według indywidualnego projektu. Ilość wyposażenia starano się ograniczyć, jednocześnie zapewnić wystarczającą ilość do wygodnego korzystania z obiektu.

Zaproponowano tablice, które mają informować o historii Kopca Grunwaldzkiego i Towarzystwa „Sokół”, pokazywać plan oraz regulamin użytkowania obiektu. Można też wprowadzić dodatkowe środki informacji np. ulotki, plany czy aplikacje na smartfon.

Na terenie obiektu wprowadzono niezbędne dla funkcji parku publicznego elementy małej architektury:

- Okrągła ławka bez oparcia wokół „drzewa pamięci” – prosta w formie, bezstylowa, złożona z czterech łukowo wygiętych ławek o konstrukcji stalowej, w kolorze szarym, srebrzystym lub grafitowym, wykończeniu matowym, z drewna z widocznymi słojami, malowanego w stonowanym kolorze jasnobrązowym (wg załączonej propozycji) – 4 szt. - 1 komplet.



- Ławki bez oparcia – proste w formie, bezstylowe, o konstrukcji stalowej, w kolorze szarym, srebrzystym lub grafitowym, wykończeniu matowym, z drewna z widocznymi słojami, malowanego w stonowanym kolorze jasnobrązowym (wg załączonej propozycji) – 6 szt.



- Kosze na śmieci – proste, w kolorze szarym, srebrzystym lub grafitowym, wykończeniu matowym (wg załączonej propozycji) – 3 szt.



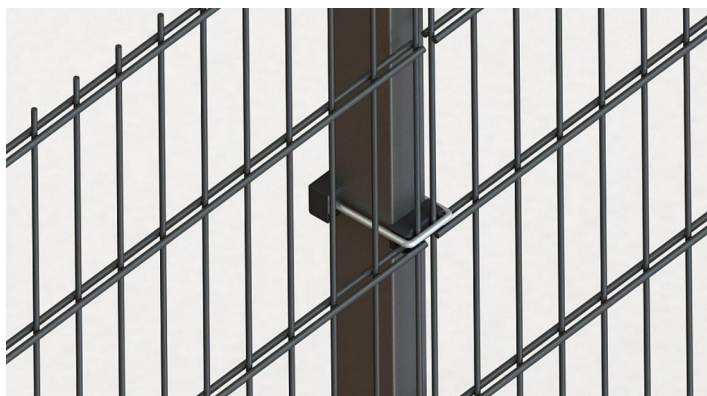
- Kosz na psie odchody – jw. , z dystrybutorem worków foliowych do pobierania z bocznego podajnika (wg załączonej propozycji) – 1 szt.



- Tablice informacyjne – proste, bezstylowe - 2 szt.



- Ogródzenie niskie wys. ok. 1 m – od strony ul. Grunwaldzkiej - proste, panelowe o stonowanej kolorystyce, z bramą wjazdową szerokości 3 m.



- Kamienny krąg na ognisko – kamienne bloczki z naturalnego kamienia ułożone na suchej podsypce cementowej.

Wyposażenie placu zabaw dla dzieci – urządzenia zabawowe o stonowanej kolorystyce, proste w formie, o konstrukcji z impregnowanego drewna klejonego oraz rur ze stali nierdzewnej (wg załączonych propozycji):

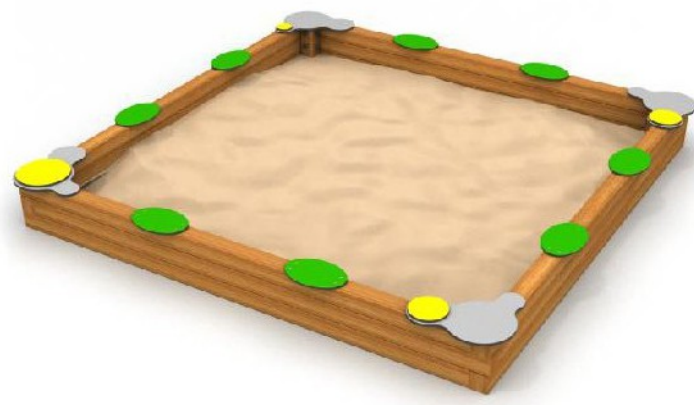
- Huśtawka „bocianie gniazdo” - 1 szt.



- Trampolina ziemna - 3 szt. w zestawie



- Piaskownica - 1 szt.



- Huśtawka wagowa - 1 szt.



- Zjeżdżalnia - 1 szt.



- System drążków - 1 szt.



- Element do wspinania - 1 szt.



- Regulamin placu zabaw - 1 szt.



3.2.4. Koncepcja zieleni projektowanej

Istniejący drzewostan wokół Kopca Grunwaldzkiego to wysoki, jednorodny szpaler świerka kłującego wzdłuż zachodniej granicy działki. Wschodnia granica ramowana jest wielogatunkowym drzewostanem liściastym, przed którym znajduje się regularnie strzyżony żywopłot grabowy. Od północy teren sąsiaduje z gęstymi zakrzewieniami.

Projektowana zieleń wysoka ograniczyła się do jednego solitera – dębu pamięci, który umieszczono możliwie daleko od bryły Kopca (blisko kapliczki), aby w przyszłości nie stanowił dominanty. Kapliczkę natomiast otoczono różanką.

Nowo-projektowane, panelowe ogrodzenie od ul. Grunwaldzkiej obsadzono strzyżonym żywopłotem grabowym o szerokości 60 cm i wysokości ok. 1 m.

Mineralno-żywiczną, spiralną ścieżkę, prowadzącą do placu zabaw, obsadzono niskim, formowanym żywopłotem z irgi błyszczącej. Docelowa wysokość i szerokość tego żywopłotu powinna być taka sama jak wysokość i szerokość ławek, które znajdują się w jej ciągu i wynosi ok 40 – 50 cm. Zaproponowany gatunek będzie stanowił atrakcję przy placu zabaw dzięki owocom, które chętnie są zjadane przez ptaki, oraz zmiennej kolorystyce liści związanej z porami roku.

W projekcie przewiduje się założenie nowych trawników. Obecne, w nie najlepszej kondycji, dodatkowo zostaną zdewastowane podczas prac prowadzonych przy naprawie Kopca oraz budowie nowych ścieżek i placu zabaw.

3.3. Część parkowa

Strefa ta zajmuje powierzchnię ponad 1,5 ha i stanowi wydłużony obszar o przebiegu wschód – zachód. Południowy, górny pas to stroma skarpa, którą można w przyszłości wykorzystać na potrzeby aktywności zimowej i przystosować do jazdy na sankach. Dolna, północna część jest znacznie łagodniejsza i możliwe tu jest poprowadzenie alejek spacerowych. Strefa ta powinna mieć charakter naturalnego parku. Jako jego szkielet można wykorzystać część istniejącego drzewostanu, podszyt jednak, w którego składzie dominują śliwa i bez czarny, należy w znacznej części usunąć, ponieważ w chwili obecnej teren jest praktycznie niedostępny. Wskazane będą nowe nasadzenia drzew szlachetniejszych gatunków (obecnie dominuje osika i wierzba) oraz grup krzewów.

3.4. Obszar aktywności dla młodzieży

Na działkach 2569/4, 2570/5 obejmujących obecnie płaską łąkę proponuje się urządzenie strefy aktywności dla starszej młodzieży z torem rowerowym z przeszkodami (pamtrack) o nawierzchni ziemnej, siłowni zewnętrznej, a także innych elementów rekreacyjnych dla starszej młodzieży – stołów do tenisa stołowego, piłkarzyków itp.

3.5. Etapowanie inwestycji

Niniejsze opracowanie zostało przygotowane na potrzeby realizacji pierwszego etapu inwestycji. Prace będą zlokalizowane w strefie 1 – bezpośrednim otoczeniu Kopca Grunwaldzkiego, i obejmą:

- Zabezpieczenie przeciwozyjne Kopca wraz z renowacją ścieżki,
- Budowę nowego układu komunikacyjnego,
- Organizację placu zabaw,
- Montaż elementów małej architektury,
- Zagospodarowanie zielenią,
- Monitoring wizyjny.

Kolejne etapy obejmą prace w dwóch pozostałych strefach i należy je rozpocząć od usunięcia dzikich zakrzewień w strefie 2 (parkowej).